

ERBIWA
Engineering in Form

Umwelterklärung 2023

ERBIWA GmbH & ERBIWA tech GmbH



01

Vorwort

02

Firmenportrait

03

Umwelt

04

Einhaltung von Rechtsvorschriften

05

Gültigkeitserklärung

06

Impressum



Vorwort



Firmen-
portrait



Umwelt



Rechtsvor-
schriften



Gültigkeits-
erklärung



Impressum

Inhaltsverzeichnis





Unsere Verantwortung

Für die ERBIWA Gruppe bedeutet unternehmerische Verantwortung nicht nur wirtschaftlich und sozial zu handeln, sondern durch geschärftes Umweltbewusstsein, den kommenden Generationen eine lebenswerte Welt zu hinterlassen.

Eigenverantwortliche Verpflichtung zum Umweltschutz, kontinuierliche Verbesserung unserer Umweltleistung, Vermeidung von Umweltbelastung, sowie energieeffizientes Handeln sind als Programmpunkte in unseren Werten verankert.

Unser tägliches Handeln und unsere strategischen Planungen sind in allen Geschäftsbereichen geprägt von ökologisch nachhaltiger Prozessgestaltung, um unsere Lebensqualität und die unserer Kinder zu verbessern.

Heinz-Jürgen Dieterle

Geschäftsführer



Lindenberg im Allgäu, 28.04.2023



Vorwort



Firmen-
portrait



Umwelt



Rechtsvor-
schriften



Gültigkeits-
erklärung



Impressum



02 - Firmenportrait

Die Firma ERBIWA GmbH und ERBIWA tech GmbH sind mittelständische, familiengeführte Unternehmen mit ca. 200 Mitarbeitern weltweit. Neben dem Hauptstandort in Lindenberg im Allgäu sind weitere Vertriebs-, Service und Produktionsstätten in China und in den USA vertreten.

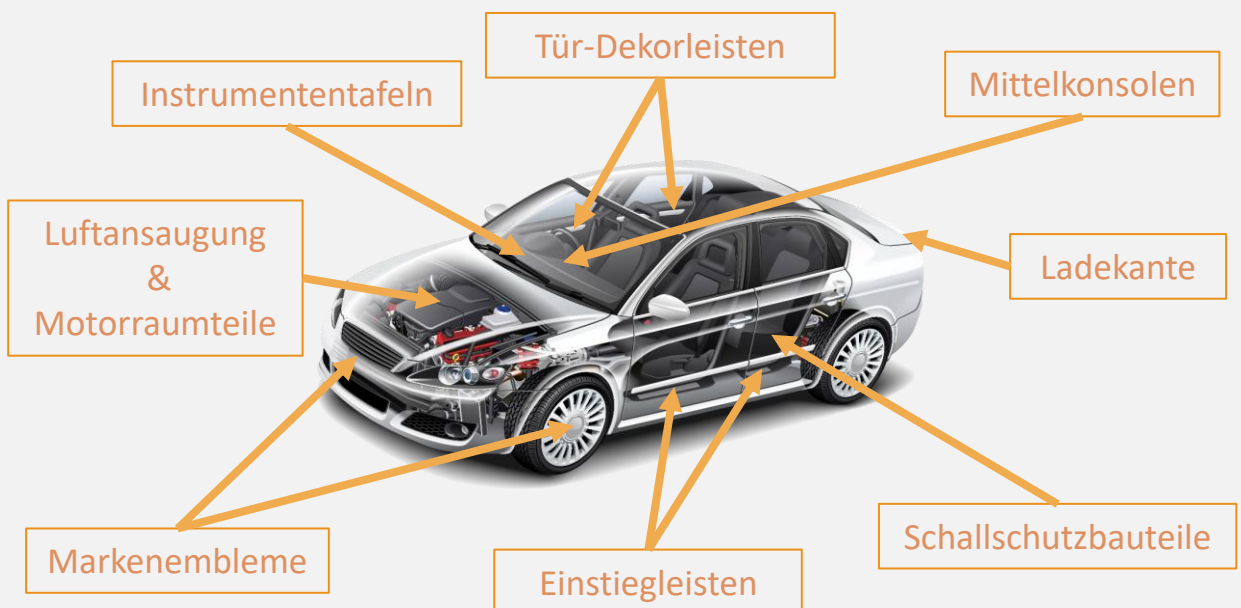


Was macht die ERBIWA GmbH?

...von der Entwicklung komplexer Kunststofflösungen, Konstruktion von Spritzgießwerkzeugen, Vorrichtungen und anderen Betriebsmitteln bis hin zu vollautomatisierten Fertigungszellen ist bei der ERBIWA GmbH alles unter einem Dach.

Was macht die ERBIWA tech GmbH?

...die ERBIWA tech GmbH produziert Kunststoffteile jeglicher Art und Komplexität. Ein kleiner Ausschnitt an Produktbeispielen ist in der nachfolgenden Abbildung dargestellt.



Vorwort



Firmen-
portrait



Umwelt



Rechtsvor-
schriften



Gültigkeits-
erklärung



Impressum



02 - Firmenportrait



1995

Gründung Wagner
Konstruktion in Röthenbach,
Deutschland

Reorganisation ERBIWA
zu ERBIWA GmbH
Aufbau globales
Lieferantennetzwerk
Asia & USA

2006



2008

Gründung ERBIWA tech GmbH



2011

Umzug ins neue Firmengebäude
Westpark 6, Lindenberg

Gebäudeerweiterung
Westpark 6, Lindenberg

2014



2017

IATF-16949:2016-Zertifizierung der
ERBIWA tech GmbH durch DEKRA

2005



Firmengründung ERBIWA

2007



Gründung ERBIWA LL.C. USA

2009



Zertifizierung der ERBIWA GmbH
und ERBIWA tech GmbH durch
DEKRA ISO 9001

2013

Kooperation mit
bestehendem
Werkzeugbau-
unternehmen in Asien

2015

Neugründung weiterer
Firmen:
ERBIWA ASIA Ltd. (Hong
Kong)
ERBIWA Mould Industrial
Co., Ltd. (China)



Vorwort



Firmen-
portrait



Umwelt



Rechtsvor-
schriften



Gültigkeits-
erklärung



Impressum

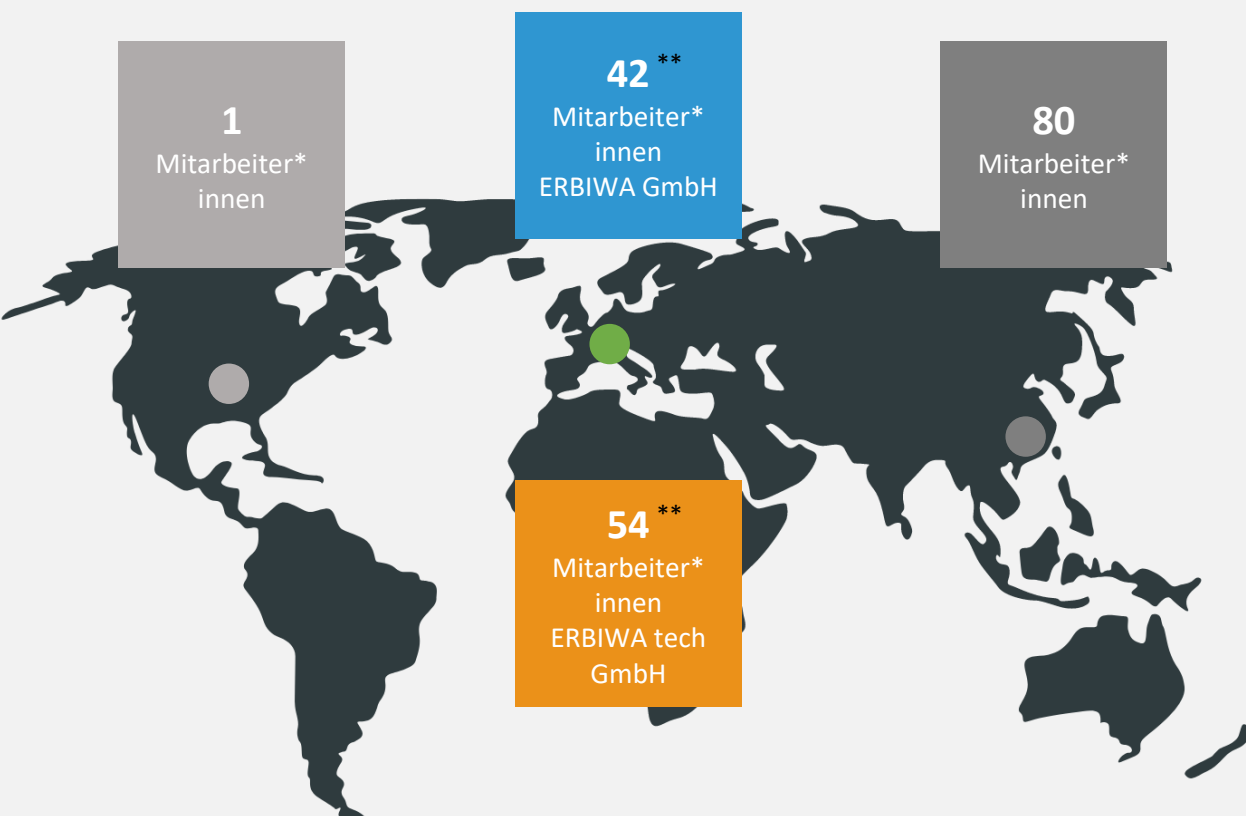


02 - Firmenportrait

Weltweit, vor Ort.

Wo unsere Leistungen gefragt sind, sind wir:

Durch unsere Standorte in Deutschland, Asien und Amerika haben wir schnellen Zugang zu den Märkten, zu unseren Partnern und sind vor allem schnell für unsere Kunden da. Die Aktivitäten sind von Deutschland aus koordiniert und abgestimmt, je nach Aufgabenstellung finden Sie schnell und unkompliziert den kompetenten Ansprechpartner für Ihre Anforderung. In Deutschland und weltweit.



USA
ERBIWA LLC.
82 Johnson Ave
West Fork, AR
72774

Deutschland
ERBIWA GmbH
ERBIWA tech GmbH
Westpark 6
88161 Lindenberg

Asien
ERBIWA Mould
Industrial Co., Ltd.
No. 96 Jinghai Middle Road
Shatou Administration District
Chang An Town Dongguan City
China 523865

****Mitarbeiter in Vollzeitäquivalent gezählt**



Vorwort



Firmen-
portrait



Umwelt



Rechtsvor-
schriften



Gültigkeits-
erklärung



Impressum



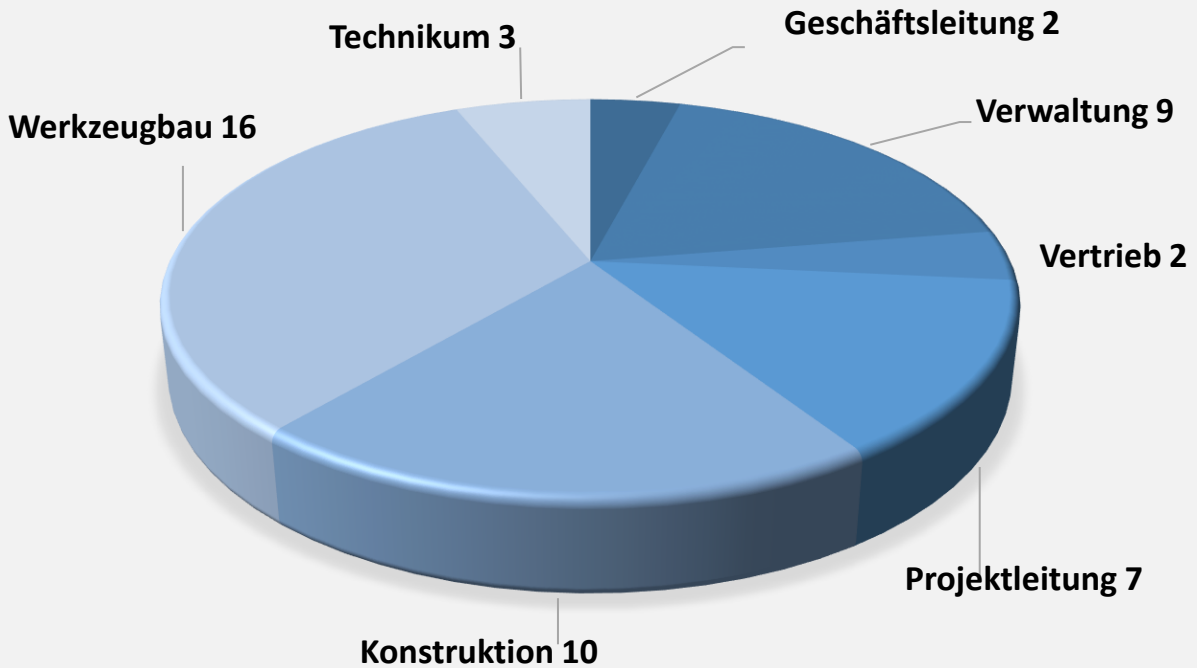
02 - Firmenportrait

Standort Lindenberg

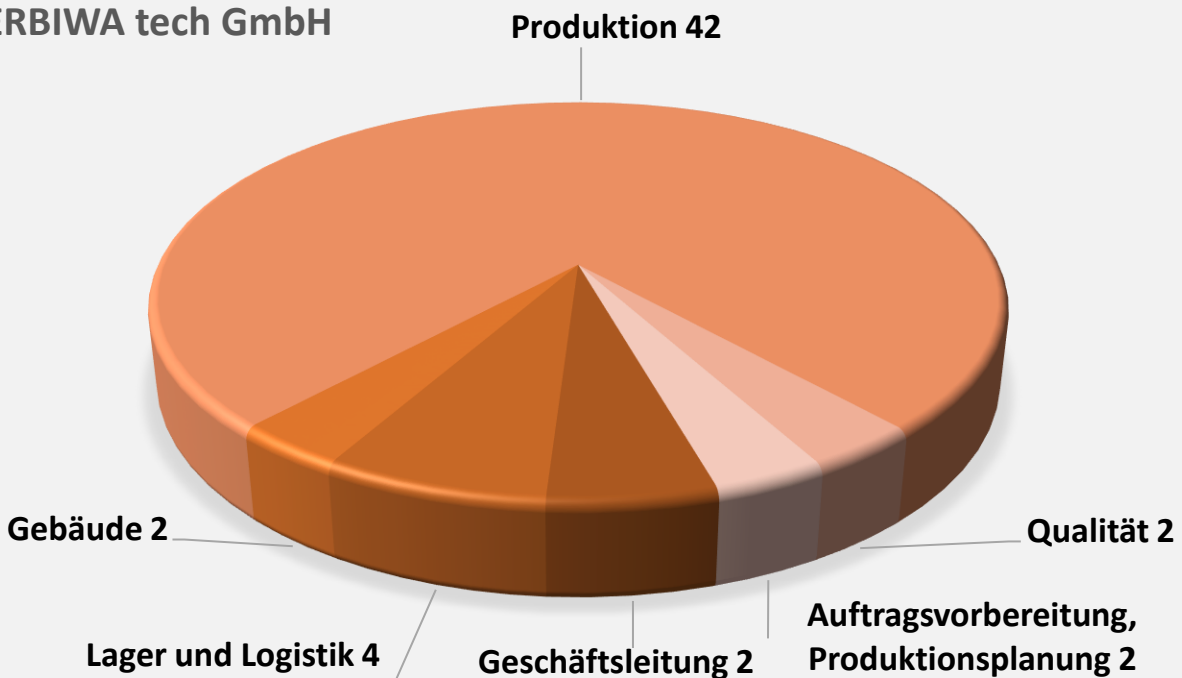
Der Hauptstandort der ERBIWA-Gruppe liegt in dem interkommunalen Gewerbegebiet Westpark der beiden Gemeinden Lindenberg und Scheidegg. In den Gebäuden am Hauptstandort sind die beiden Organisationen ERBIWA GmbH und ERBIWA tech GmbH beheimatet. Im Rahmen der EMAS-Validierung werden beide Organisationen betrachtet.

Mitarbeiterzahlen Standort Lindenberg:

ERBIWA GmbH



ERBIWA tech GmbH



Vorwort



Firmen-
portrait



Umwelt



Rechtsvor-
schriften



Gültigkeits-
erklärung



Impressum



02 - Firmenportrait



Vorwort



Firmen-
portrait



Umwelt



Rechtsvor-
schriften



Gültigkeits-
erklärung



Impressum



Ausbildung

Die Ausbildung junger Menschen liegt uns sehr am Herzen und schon heute haben sich einige ehemalige Auszubildenden zu den tragenden Stützen der ERBIWA-Gruppe entwickelt. Diesen Weg wollen wir auch zukünftig weiter forcieren und verfolgen.

Momentan (Stand März 2023) sind in der ERBIWA-Gruppe verschiedene Ausbildungsmaßnahmen am Laufen:

- Ausbildung zum Werkzeugmechaniker: 3
- Abschlussarbeit zur Techniker-Weiterbildung: 1
- Duales Studium bzw. Studium mit vertiefter Praxis: 2





03.1 Umweltpolitik



03.2 Umweltmanagementsystem



03.3 Umweltaspekte



03.4 Umweltziele



Vorwort



Firmen-
portrait



Umwelt



Rechtsvor-
schriften



Gültigkeits-
erklärung



Impressum



03.1 - Umweltpolitik

Nachhaltigkeit und Umweltbewusstsein

- Verpflichtung zum Umweltschutz
- Kontinuierliche Verbesserung der Umweltleistung
- Vermeidung von Umweltbelastungen
- Mit energieeffizientem Handeln nachhaltig und verantwortungsbewusst der Umwelt und Gesellschaft gegenüber wirtschaften

Unsere Strategie

- Aufrechterhaltung einer hundertprozentigen Ökostrombeschaffung aus Wind-, Wasser- und Sonnenenergie
- Jeden Einzelnen mit einzubeziehen, durch sein Handeln, die Erreichung der Umweltziele zu unterstützen
- Stets bei der Rohstoffbeschaffung, Herstellung unserer Produkte hinsichtlich dem sparsamen Einsatz von Energie, Wasser und (nachwachsenden) Rohstoffen, die Nutzung von erneuerbaren Energiequellen und die Minimierung von Umwelt- und Gesundheitsschäden reflektieren und verbessern
- Unterstützung sozialer Projekte auf lokaler, regionaler und globaler Ebene



Der Mensch

Wir wollen stolz sein auf unser Team und unser Unternehmen Achtung vor der Persönlichkeit des anderen (Kunde, Lieferant und Kollege) Freude im Beruf und Privatleben

Unsere Ziele

- Ständige Verbesserung in unserem Tun durch ein kontinuierliches Überprüfen der internen Prozesse (messbare Größe der ERBIWA tech GmbH: Auditdurchführung nach Plan, Trend)
- Langfristigen Erfolg und Auskommen (messbare Größe der ERBIWA tech GmbH: Umsatzdarstellung, Trend)
- Sparsame Verwendung von Energie und Wasser (messbare Größe: Kennzahl zu Verbrauchsdaten)
- Vermeidung und Reduzierung von Abfällen, sowie mögliches Recycling derer (messbare Größe: Kennzahl zu Verbrauchsdaten)
- Reduzierung von Emissionen aller Art (messbare Größe: Kennzahl zu Verbrauchsdaten)



Vorwort



Firmenportrait



Umwelt



Rechtsvorschriften





Gültigkeitserklärung



Impressum



03.1 - Umweltpolitik

FIRMENLEITBILD UND QUALITÄTSPOLITIK DER ERBIWA GMBH & ERBIWA TECH GmbH

Die ERBIWA GmbH ist ein global ausgerichtetes Unternehmen mit dem produzierenden Tochterunternehmen ERBIWA tech und zwei weiteren Tochterunternehmungen in den USA und in China. ERBIWA bietet „Gesamtlösungen im Kunststoffbereich“ schwerpunktmäßig für die Automobil-Zulieferindustrie. Durch langjährige Erfahrungen unserer Mitarbeiter in den Bereichen Entwicklung und Konstruktion, Werkzeug- und Formenbau bzw. in der Kunststoffverarbeitenden Industrie sind wir in der Lage, dem Kunden als kompetenter Partner in seiner Beschaffungsstrategie zur Seite zu stehen.

Von der Entwicklung komplexer Kunststofflösungen über Konstruktion und Bau von Spritzgießwerkzeugen, Vorrichtungen und anderen Betriebsmitteln bis hin zur Automatisierung und der Produktion von Kunststoffteilen ist sich die ERBIWA über den Einfluss und der Verantwortung gegenüber der Umwelt klar bewusst!

1. UNSERE WERTE

Die Werte der ERBIWA bilden sein Wesen und seine Kultur nach innen und nach außen! Deshalb ist es unabdingbar, dass sich jeder Mitarbeiter mit ihnen identifizieren und sie leben!

Unsere Werte sind für uns: *Der Kunde steht im Mittelpunkt!*

- Ihn zuhören und dienen
- Seine Erwartungen und unsere Zusagen erfüllen
- Vertrauen durch Zuverlässigkeit schaffen
- Loyalität

Nachhaltigkeit und Umweltbewusstsein

- Verflechtung zum Umweltschutz
- Kontinuierliche Verbesserung der Umweltleistung
- Vermeidung von Umweltbelastungen
- Mit energieeffizientem Handeln nachhaltig und verantwortungsbewusst die Umwelt und Gesellschaft gegenüber wirtschaften

Qualität in allen Bereichen

- Professionalität in allem Tun
- Anhalten und Termine einhalten
- „Pflege“ der Details
- Zuverlässige Kommunikation

Coole

- Anforderungen erfüllen
- Saubere und Ordnung
- Jeder Mitarbeiter repräsentiert unser Unternehmen
- Verantwortung übernehmen und tragen

Erfolgsorientierung

- Hochgesteckte Ziele fordern uns heraus
- Probleme erkennen und lösen, nicht wegdiskutieren
- Wir wollen erfolgreich sein!

Greening

- Mit Worten steht sein auf unser Team und unser Unternehmen
- Achtung vor der Privatsphäre des anderen
- Würdige Lieferanten und Kollegen
- Privatsphäre Beachtung einhalten

2. UNSERE STRATEGIE

- Den Kunden über Erfolg an uns binden
- Den Kunden in seiner „Entwicklung“ begleiten (z.B. Globalisierung)
- Mit geringem innerem Aufwand viel bewegen
- Langfristige Lieferantenbeziehungen zum Erfolg aller
- **Außerechtliche Haftung aller Handlungen privater/Diszernbeschäftigung aus Wert-, Wasser- und Sonnenenergie**
- **Jeden Einzelnen mit einzubeziehen, durch sein Handeln, die Erreichung der Umweltziele zu unterstützen**
- **Stets bei der Rohstoffbeschaffung, Herstellung unserer Produkte hinsichtlich dem sparsamen Einsatz von Energie, Wasser und nachwachsenden Rohstoffen, die Nutzung von erneuerbaren Energiequellen und die Minimierung von Umwelt- und Gesundheitsrisiken reflektieren und verbessern!**
- **Unterstützung sozialer Projekten auf lokaler, regionaler und globaler Ebene**

3. UNSERE ZIELE

- ERBIWA soll beim „Endkunden“ (IDE) seinen Namen und einen „Sollwert“ bekommen (messbare Größe der ERBIWA nach: Lieferanteneinstufung, Trend)
- Den Kunden frühzeitig an uns binden z.B. Unterstützung in der Produktentwicklung, Entwicklungsprojekte (messbare Größe der ERBIWA nach GmbH: Menge an erhaltenen Anfragen, Trend)
- „Schmeicheln, besten und „günstiger“ als unsere Mitbewerber (messbare Größe der ERBIWA nach GmbH: Menge an erhaltenen Aufträgen, Trend)
- **Ständige Verbesserung in unserem Tun durch ein kontinuierliches Überprüfen der internen Prozesse (messbare Größe der ERBIWA nach GmbH: Auditdurchführung nach ISO, Trend)**
- **Langfristigen Erfolg und Auskommen (messbare Größe der ERBIWA nach GmbH: Umsatzsteigerung, Trend)**
- **Sparsame Verwendung von Energie und Wasser (messbare Größe: Kennzahl zu Verbrauchsdaten)**
- **Vermeidung und Reduzierung von Abfällen, sowie mögliches Recycling (Sparsame messbare Größe: Kennzahl zu Verbrauchsdaten)**
- **Reduzierung von Emissionen aller Art (messbare Größe: Kennzahl zu Verbrauchsdaten)**



...wir stehen dahinter:

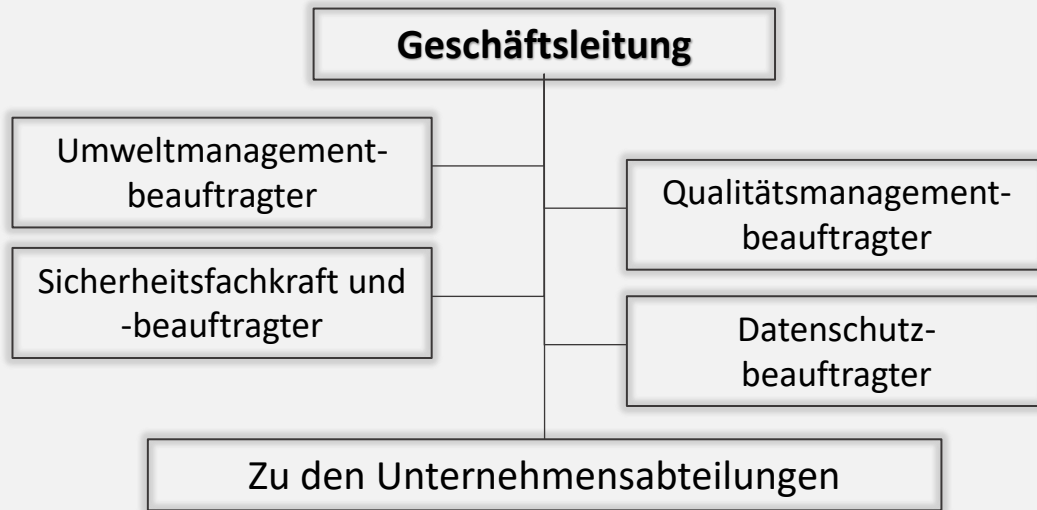
 <hr/> H. Dieterle	 <hr/> A. Kitzelmann	 <hr/> M. Wagner
 <hr/> J. Ziegltrum	 <hr/> J. Prinz	 <hr/> R. Traut
 <hr/> M. Boch	 <hr/> D. Fanczi	 <hr/> S. Noori
 <hr/> F. Hauber	 <hr/> B. Lang	 <hr/> D. Prinz
 <hr/> F. Hauber	 <hr/> A. Hein	 <hr/> K. Spieler
 <hr/> P. Lehmler	 <hr/> U. Gruchott	 <hr/> M. Brandt



03.2 - Umweltmanagementsystem

Die ERBIWA-Gruppe am Standort Lindenberg ist aufgeteilt in die ERBIWA GmbH und die ERBIWA tech GmbH. Die Organisationen haben jeweils eigenständige Organigramme und es sind bereits Qualitätsmanagementsysteme eingeführt:

- ERBIWA tech GmbH: IATF 16949:2016
- ERBIWA GmbH: ISO 9001:2015



In beiden Organisationen ist der Umweltmanagementbeauftragte (UMB) als Stabsstelle direkt unter die Geschäftsleitung gestellt. Damit ist die Verantwortlichkeit für das Umweltmanagementsystem in der höchsten Führungsebene angesiedelt und adressiert. Die Stelle des UMB wird für beide Organisationen übergreifend von einer Person besetzt.

Im Rahmen der jeweiligen Managementsysteme finden regelmäßige interne und externe Überprüfungsaudits der einzelnen Unternehmensprozesse statt. Diese bereits etablierten Abläufe in den Unternehmen werden zukünftig auch für das Umweltmanagementsystem analog angewendet und damit sichergestellt, dass Verbesserungspotentiale systematisch aufgedeckt, geprüft und Maßnahmen definiert werden.

Die Einbindung und Informationen über den kontinuierlichen Verbesserungsprozess bezüglich der Umweltleistung aller ERBIWA Kolleginnen und Kollegen findet insbesondere im Rahmen festgelegter Besprechungs- und Abstimmungsrunden statt. Unterstützend werden Kommunikationskanäle (z.B. MS-Teams) genutzt. Zudem steht der UMB als zentraler Ansprechpartner in allen umweltrelevanten Themen stets zur Verfügung.



Vorwort



Firmen-
portrait



Umwelt



Rechtsvor-
schriften



Gültigkeits-
erklärung



Impressum

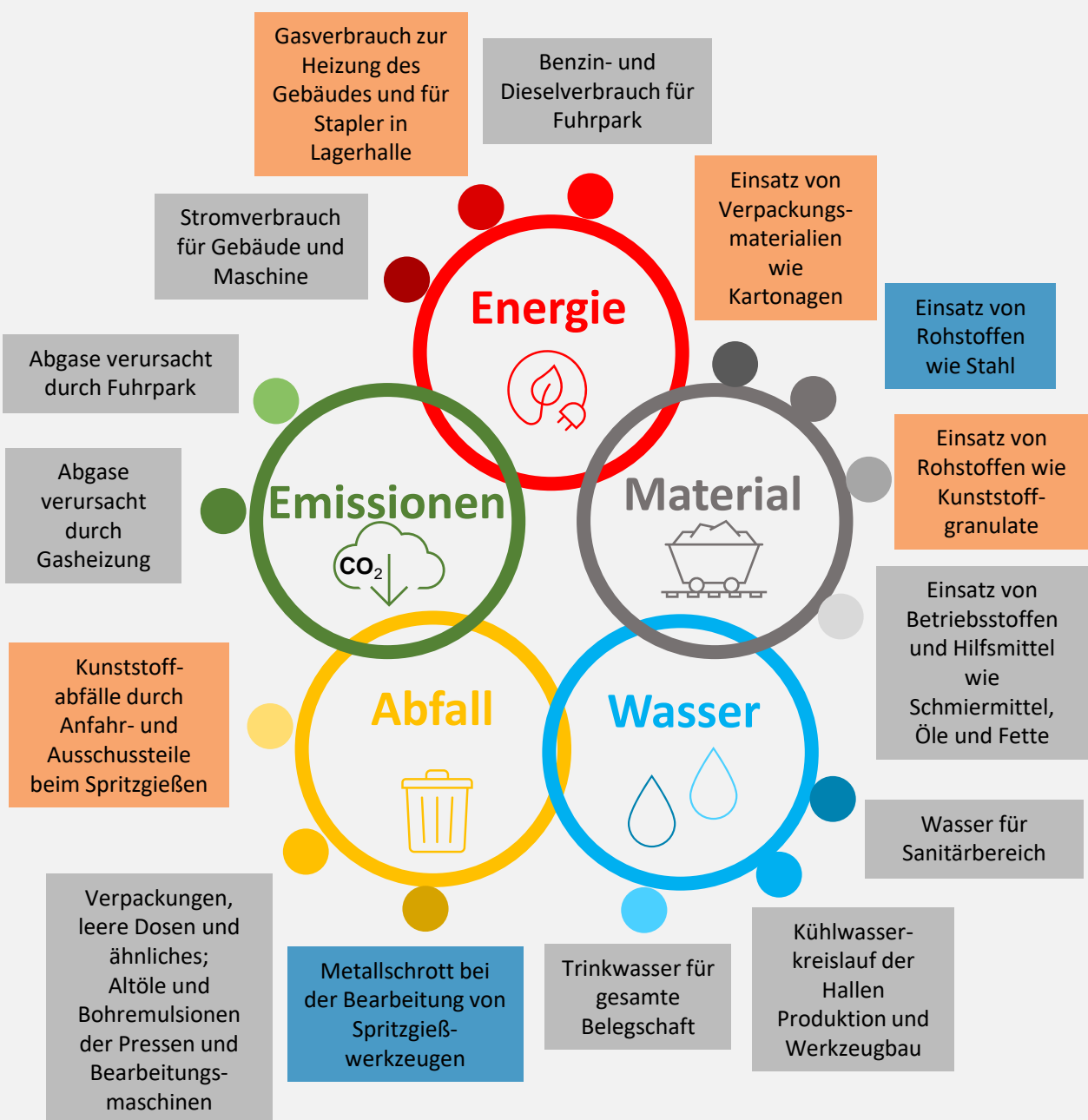


03.3 - Umweltaspekte

Bei der Betrachtung der durch unsere Geschäftstätigkeit verursachten Umweltauswirkungen, sogenannte Umweltaspekte, unterscheiden wir zwischen direkten und indirekten Aspekten.

Direkte Umweltaspekte

Unsere wirtschaftlichen Tätigkeiten am Standort Lindenberg haben unmittelbare Folgen auf beispielsweise Verbräuche von Energie oder Wasser. Auf diese Verbräuche haben wir zu einem großen Teil Einfluss und können diese sehr gut steuern. Mit der Umsetzung gezielter Maßnahmen versuchen wir die quantitative Bedeutung im besten Fall zu verringern.



grau gesamter Standort
 blau Anteil der ERBIWA GmbH
 orange Anteil der ERBIWA tech GmbH



Vorwort



Firmenportrait



Umwelt



Rechtsvorschriften



Gültigkeitserklärung



Impressum

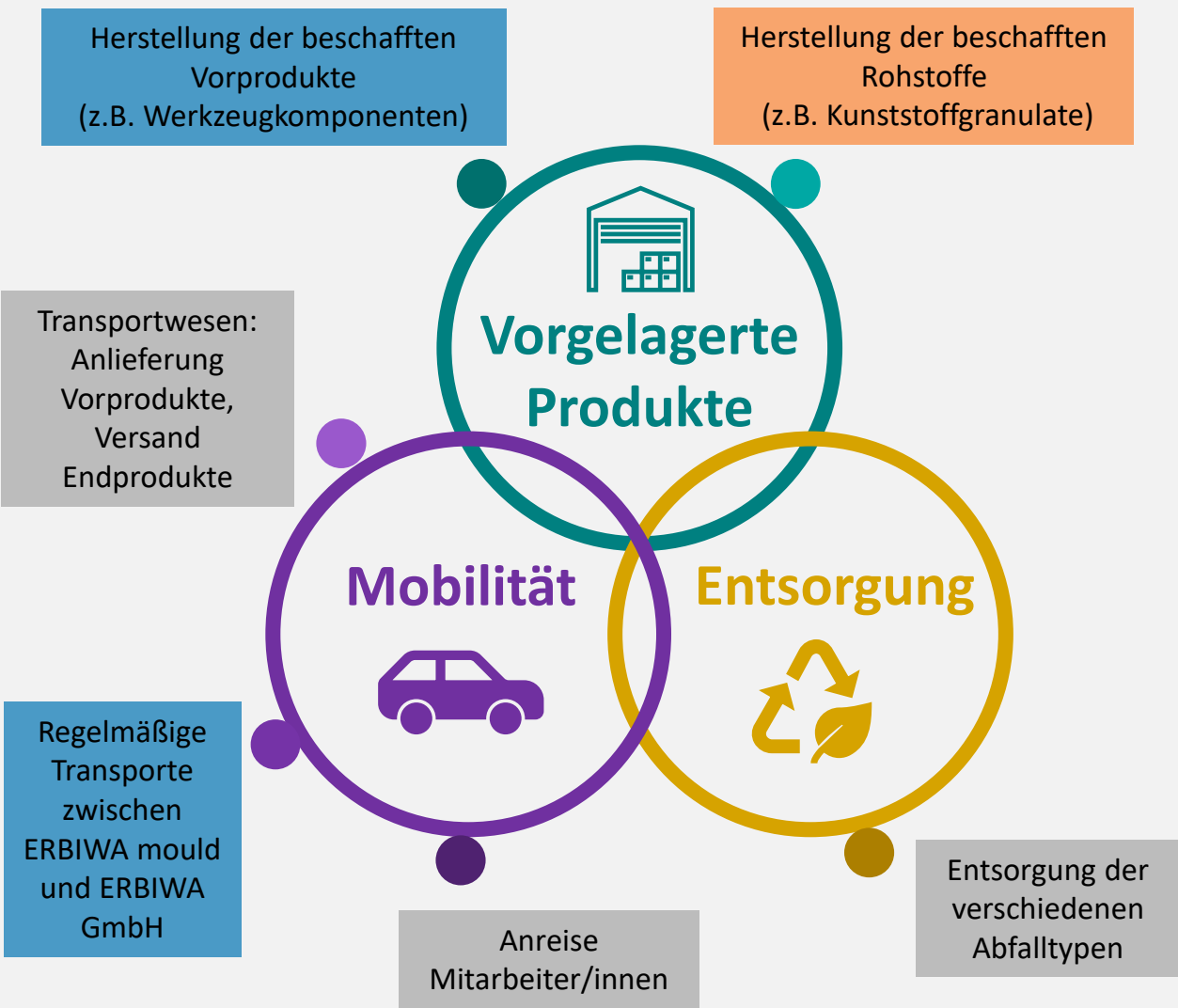


03.3 - Umweltaspekte

Indirekte Umweltaspekte

Aufgrund unserer wirtschaftlichen Tätigkeit sind wir unterstützend auf Dienstleistungen von Dritten angewiesen. Wir nutzen zum Beispiel externe Partner, um unsere am Standort produzierten Kunststoffbauteile zu den Werken unserer Kunden zu transportieren.

Die entstehende Umweltauswirkung durch unsere Partner können wir nicht in diesem Maße beeinflussen wie die entstehenden Verbräuche an unserem Standort.



grau
blau
orange

gesamter Standort
Anteil der ERBIWA GmbH
Anteil der ERBIWA tech GmbH



Vorwort



Firmen-
portrait



Umwelt



Rechtsvor-
schriften



Gültigkeits-
erklärung



Impressum



03.3 - Umweltaspekte

Stammdaten (Fläche und Wirtschaftliche Eckdaten)

	Einheit	2020	2021	2022
Grundstücksfläche	[m ²]	10.375	10.375	10.375
beheizte Fläche	[m ²]	3.595	3.595	3.595
klimatisierte Fläche	[m ²]	1.400	1.400	1.400
naturnahe Fläche am Standort	[m ²]	1.007	1.007	1.007
naturnahe Fläche abseits des Standortes	[m ²]	0	0	0
Zahl der Mitarbeiter – Gesamt*		89	98	96
Zahl der Mitarbeiter – ERBIWA GmbH*		41	42	42
Zahl der Mitarbeiter – ERBIWA tech GmbH*		49	56	54
jährl. Bruttowertschöpfung – Gesamt	[Mio. €]	9,22	8,83	**
jährl. Bruttowertschöpfung – ERBIWA GmbH	[Mio. €]	4,77	4,20	**
jährl. Bruttowertschöpfung – ERBIWA tech GmbH	[Mio. €]	4,45	4,63	**




*Mitarbeiter in Vollzeitäquivalent gezählt

**mit Veröffentlichung der GmbH-Bilanzen wird die fehlende Bruttowertschöpfung nachgereicht

Die Firmengebäude des Hauptstandortes der ERBIWA-Gruppe liegen in dem interkommunalen Gewerbegebiet Westpark der beiden Gemeinden Lindenberg und Scheidegg.

Das ursprüngliche Firmengebäude wurde 2011 neu errichtet. Erweiterungen an den Bürogebäuden, Fertigungs- und Lagerhallen wurden in mehreren Stufen durchgeführt. In der folgenden Abbildung sind die verschiedenen Bauabschnitte dargestellt:



Bauphasen	Bürofläche	Produktionsfläche	Lagerfläche
 Step 1: 2011	470 m ²	800 m ²	--
 Step 2: 2014	--	300 m ²	--
 Step 3: 2015	--	--	310 m ² (Außenlager)
Step 4: 2016	<u>210 m²</u>	<u>1.000 m²</u>	<u>750 m²</u> (Hochregallager)
Gesamt:	680 m²	2.100 m²	1.060 m²



Vorwort



Firmen-
portrait



Umwelt



Rechtsvor-
schriften



Gültigkeits-
erklärung



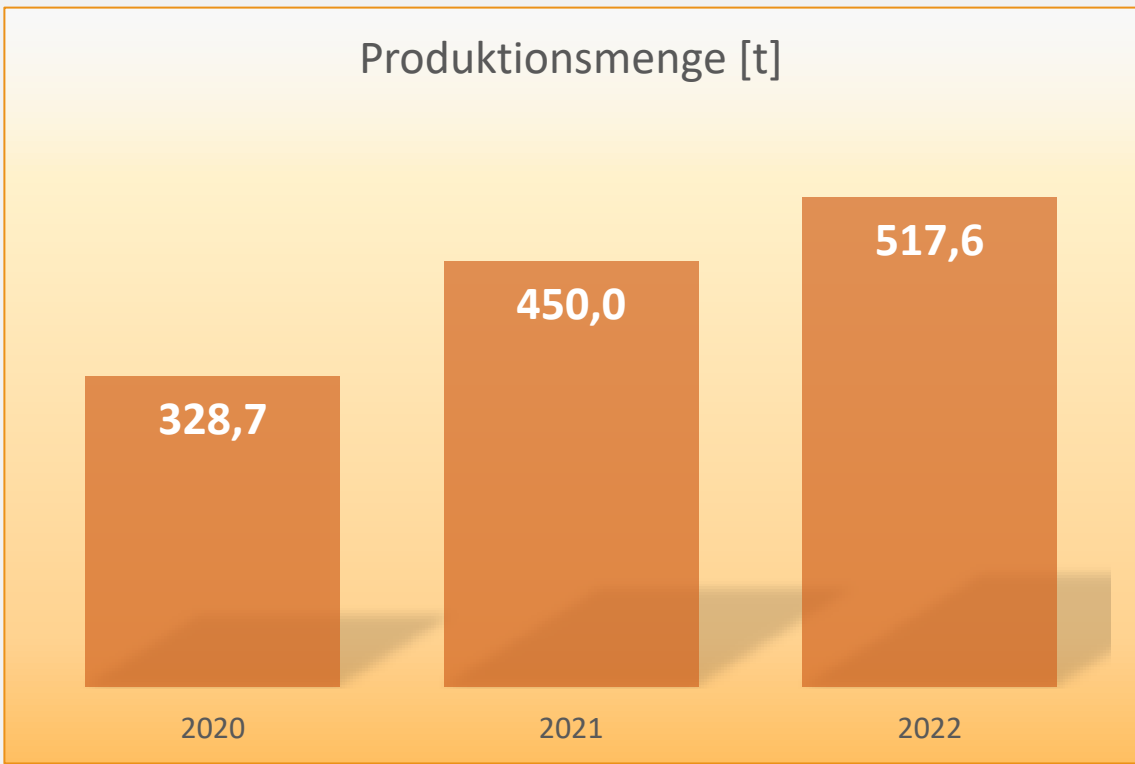
Impressum



03.3 - Umweltaspekte

Produktionsmengen

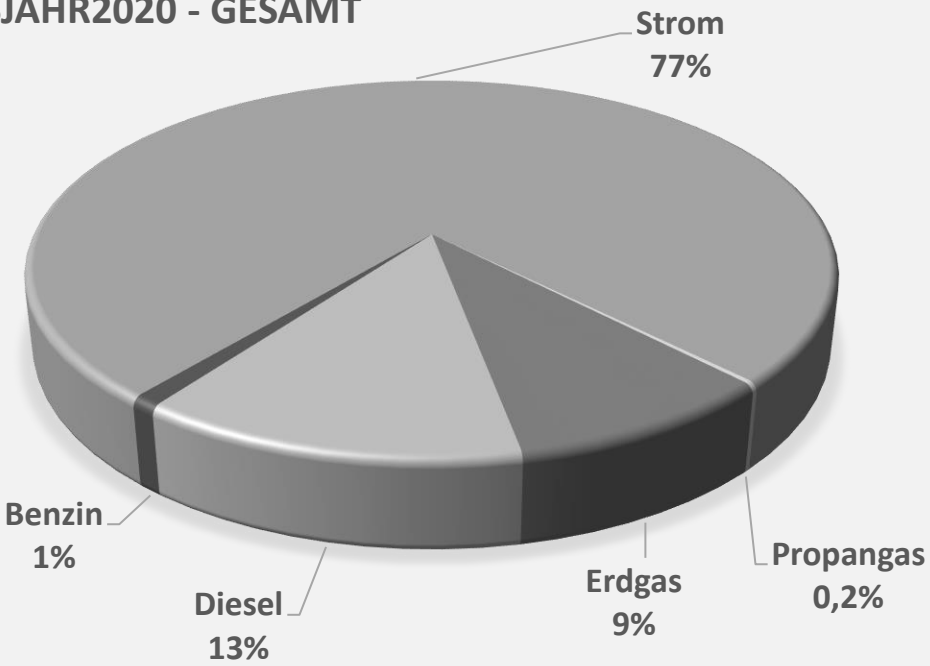
Die Menge an verarbeiteten Kunststoffgranulat in der ERBIWA tech GmbH zu Produkten, welche an Kunden ausgeliefert wurden, sind in dem folgenden Diagramm aufgeführt:



Energie

Das unten angeführte Kuchendiagramm stellt die anteiligen Verbräuche der jeweiligen Energieträger für das Basisjahr 2020 dar. Der Hauptenergieträger am Standort ist mit deutlichem Abstand Strom. Über drei-viertel des gesamten Energieverbrauchs basiert auf ihm.

BASISJAHR2020 - GESAMT



Vorwort



Firmen-
portrait



Umwelt



Rechtsvor-
schriften



Gültigkeits-
erklärung



Impressum

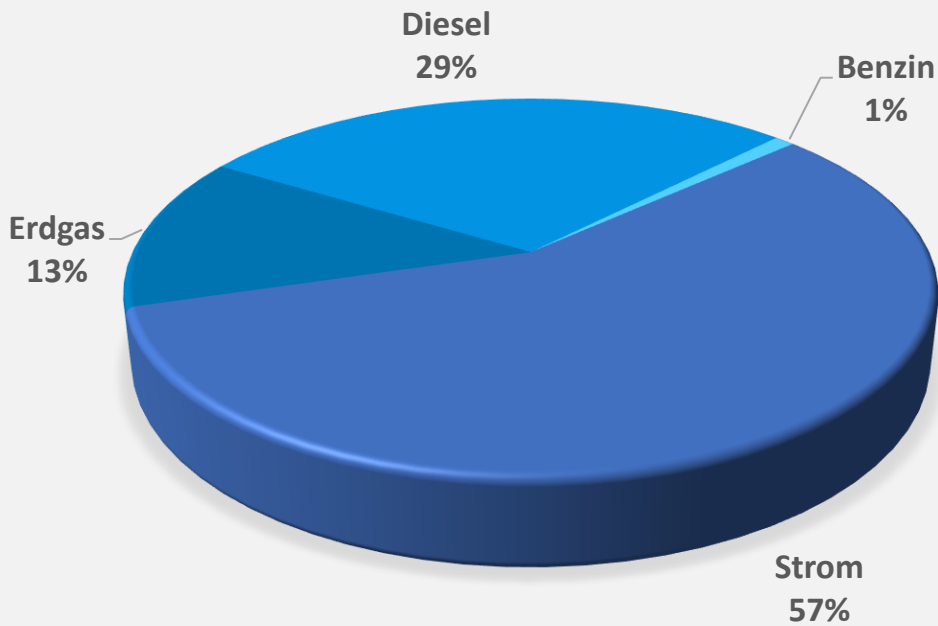


03.3 - Umweltaspekte

Energie - ERBIWA GmbH:

Für die ERBIWA GmbH wird die Verteilung der Energieverbräuche im folgendem Diagramm dargestellt

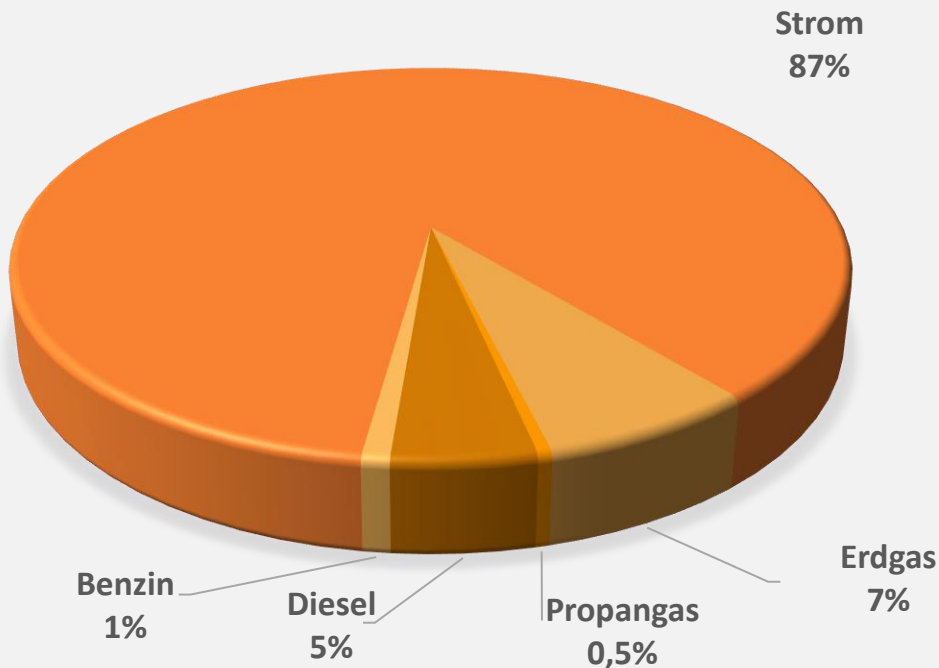
BASISJAHR2020 - ERBIWA GMBH



Energie - ERBIWA tech GmbH:

Für die Organisation ERBIWA tech GmbH sieht die Verteilung wie folgt aus:

BASISJAHR2020 - ERBIWA TECH GMBH



Vorwort



Firmen-
portrait



Umwelt



Rechtsvor-
schriften



Gültigkeits-
erklärung



Impressum



03.3 - Umweltaspekte

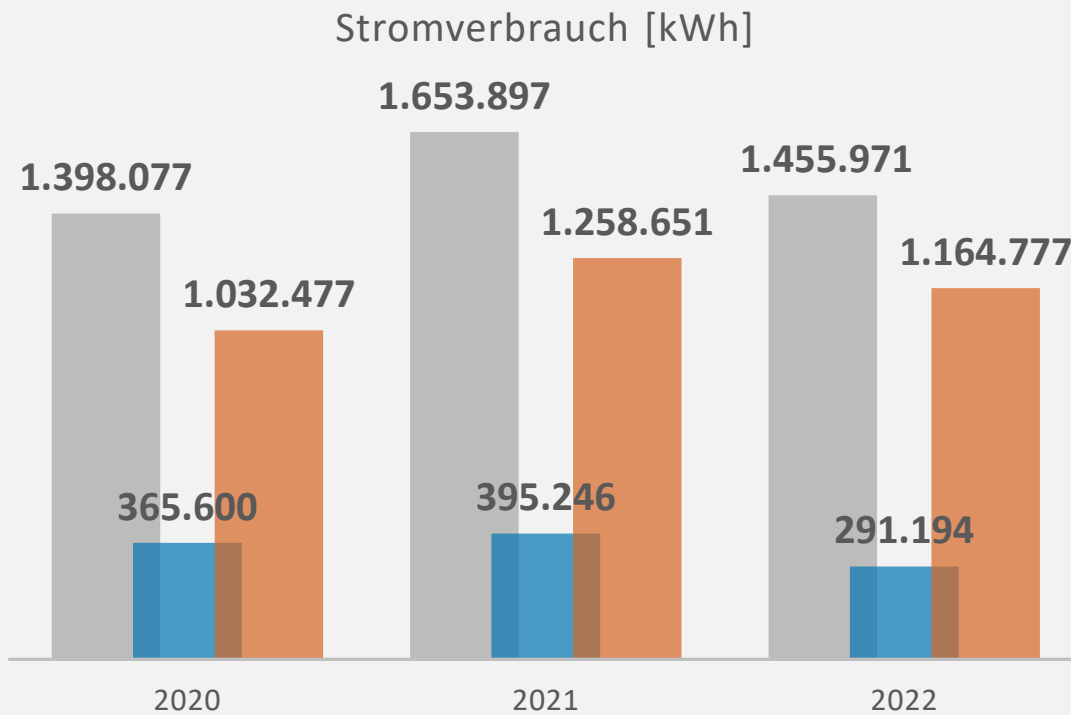


Stromverbrauch

In dem aufgeführten Diagramm sind der Stromverbrauch der ERBIWA-Gruppe am Standort Lindenberg dargestellt. Folgende Zuordnung gilt es zu berücksichtigen:

grau	gesamter Standort
blau	Anteil der ERBIWA GmbH
orange	Anteil der ERBIWA tech GmbH

Die Hauptverbraucher sind vor allem die 14 Spritzgießmaschinen und deren Umfeld in der Produktion (ERBIWA tech GmbH). Zu jeder Spritzgießmaschine gehört im Umfeld typischerweise 2 Temperiergeräte zur Werkzeugtemperierung, Regelgerät zur Einstellung der Heißkanalsysteme, Granulat-Trockner und Saugfördergeräte.



Weitere anteilig hohe Verbraucher sind 3 Druckluftkompressoren und die Beleuchtung der Büros, Fertigungs- und Lagerhallen. Weniger ins Gewicht fallen hingegen die Bearbeitungsmaschinen (4 Fräsmaschinen, Schleifmaschine, Portalbohrmaschine und Drehmaschine) und Tuschierpressen im Werkzeugbau (ERBIWA GmbH).

Der Strom am Standort Lindenberg wird von den Illwerke VKW Deutschland GmbH geliefert, welcher zu 100% aus Ökostrom aus Österreich besteht.



Vorwort



Firmen-
portrait



Umwelt



Rechtsvor-
schriften



Gültigkeits-
erklärung



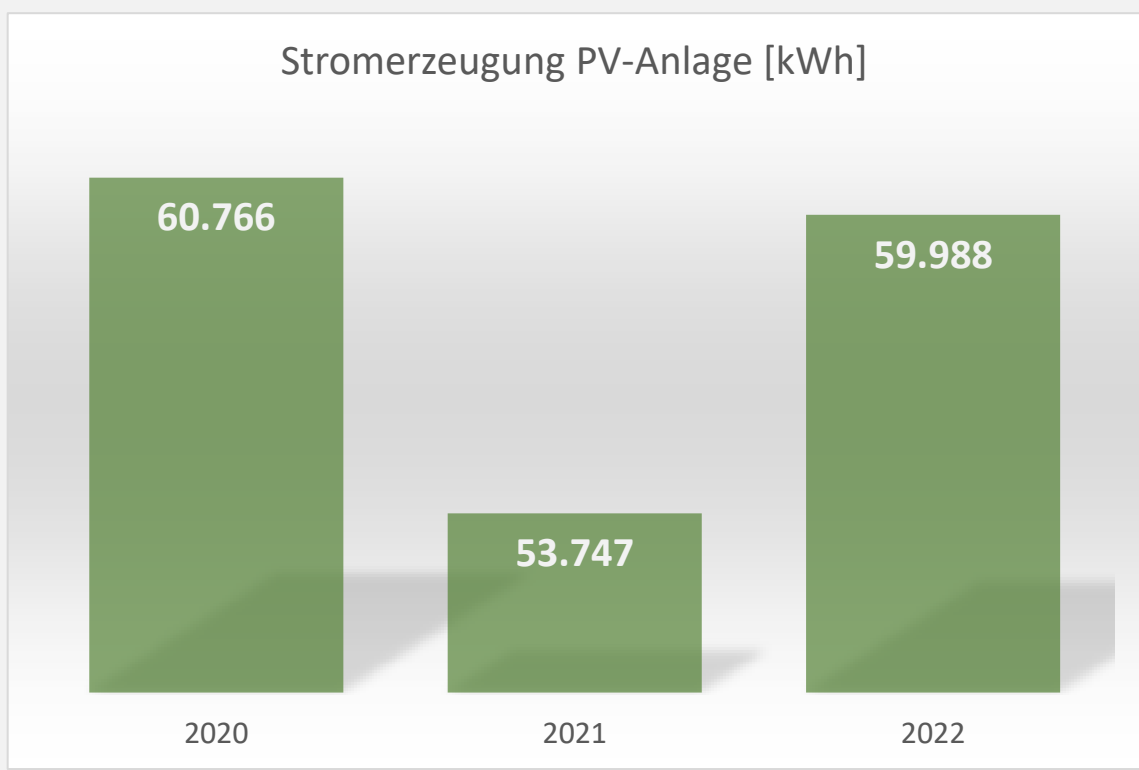
Impressum





PV-Anlage

Auf den Firmengebäude ist eine PV-Anlage seit 2012 im Betrieb. Der produzierte Strom wird direkt abgenommen. Nur ein kleiner Teil - am Wochenende produzierter Strom, welcher nicht direkt abgenommen wird, wird in das öffentliche Netz eingespeist.



Vorwort



Firmen-
portrait



Umwelt



Rechtsvor-
schriften



Gültigkeits-
erklärung



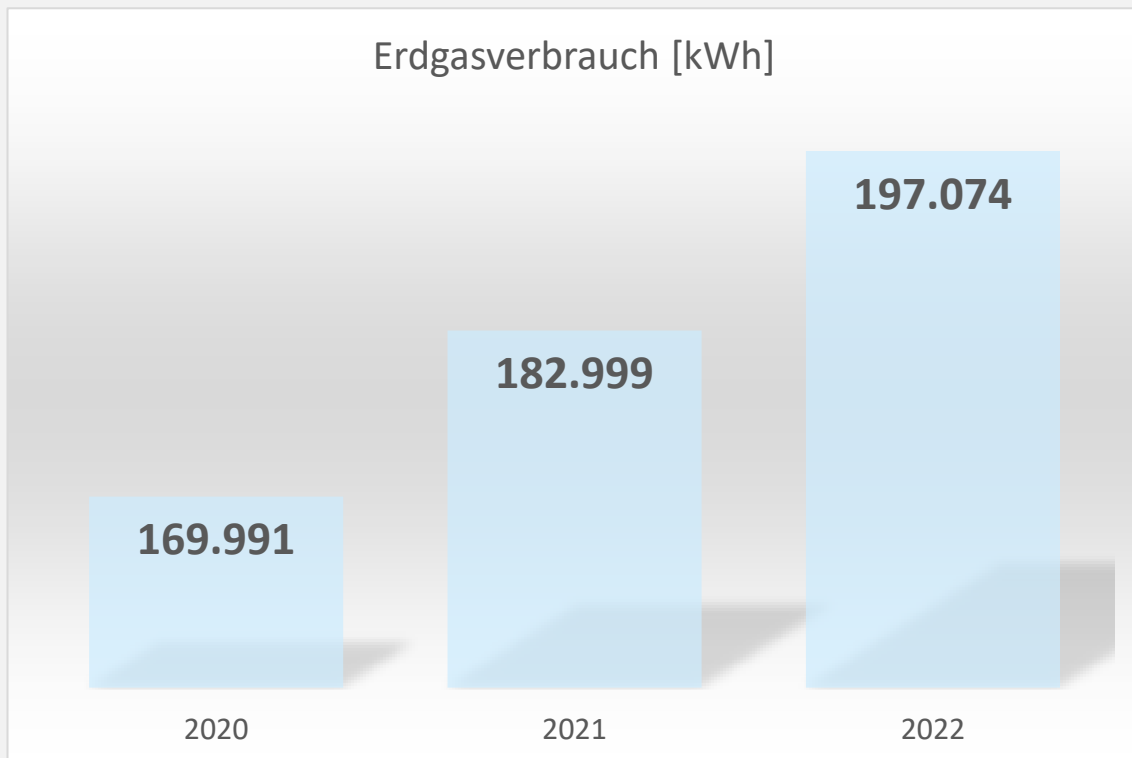
Impressum





Erdgasverbrauch

Die Heizung der Büroflächen und der Fertigungshallen erfolgt zum größten Teil über einen Gas-Brennwertkessel. Diese wird zu einem Teil entlastet, indem die an den Spritzgießmaschinen anfallende Wärmeenergie über Wärmerückgewinnung zur Gebäudeheizung beiträgt. Die Lagerflächen werden nicht über die Zentrale Gebäudeheizung versorgt - die Lagerflächen werden über die abfallende Wärmeenergie der 3 Kompressoren geheizt.



Der Anstieg im Verbrauch des Erdgas ist dadurch zu erklären, dass die Produktion von Kunststoffteilen 2021 und vor allem 2022 durch zurück genommene Abrufzahlen massiv gestört war. Dadurch war die Auslastung der Spritzgießmaschinen nicht im Maße der voran gegangenen Jahre wie 2020 gegeben und folglich der Beitrag der Wärmerückgewinnung reduziert. Es wurde versucht durch Heruntersetzen der Temperaturen um circa 2° Celsius entgegen zu wirken und dennoch den Erdgasverbrauch so niedrig wie möglich zu halten.



Vorwort



Firmen-
portrait



Umwelt



Rechtsvor-
schriften



Gültigkeits-
erklärung



Impressum

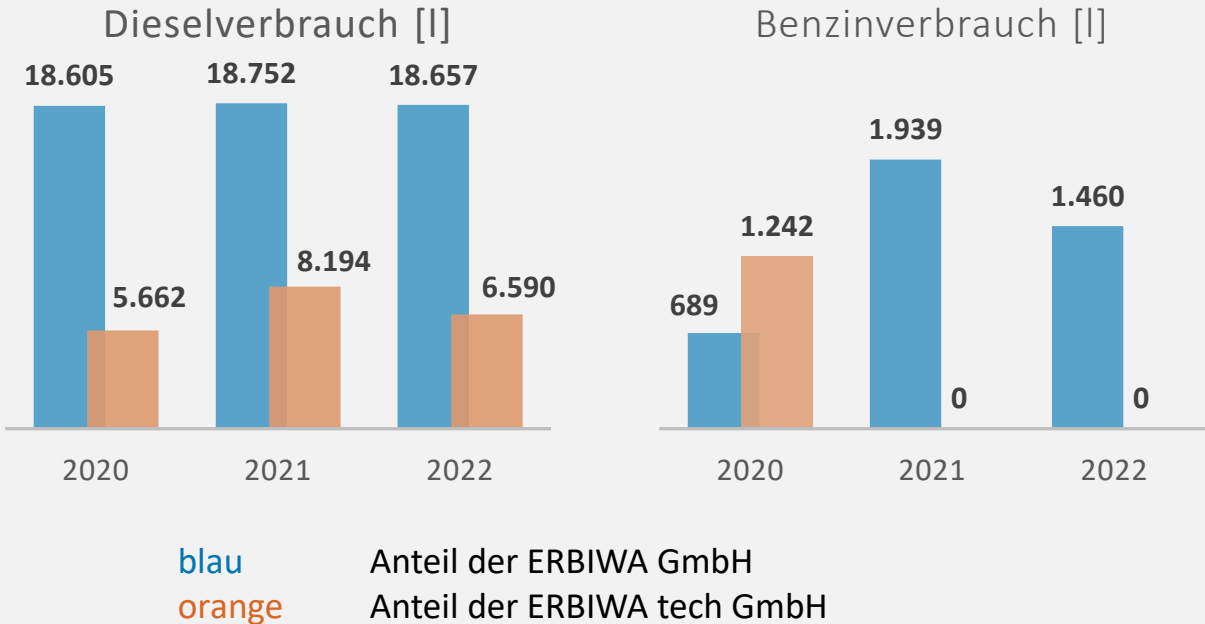


03.3 - Umweltaspekte



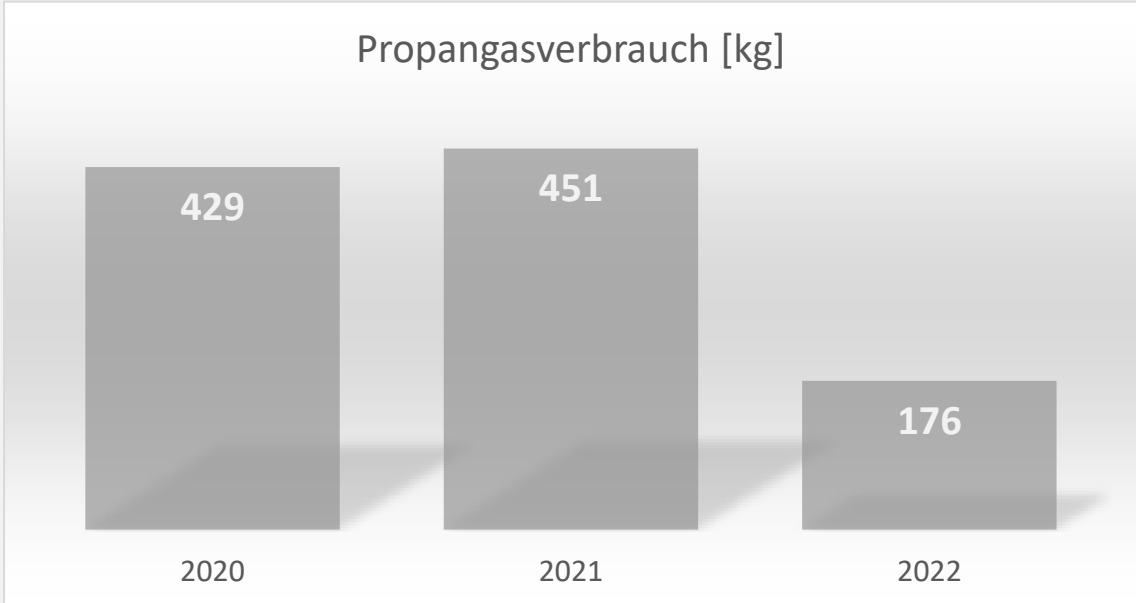
Benzin- und Dieserverbrauch

Der Benzin- und Dieserverbrauch gibt den Verbrauch des Fuhrparks der ERBIWA-Gruppe am Standort wieder. Der Fuhrpark besteht aus zwei Transportern (Typ: Mercedes Sprinter) und 16 Dienst- und Poolfahrzeugen, wobei die Dienstfahrzeuge auch für private Fahrten genutzt werden. Der Großteil der Dienstfahrzeuge fällt auf die ERBIWA GmbH ab – dies spiegelt auch den Verbrauch wider (siehe Diagramm)



Propangasverbrauch

Im Lagerbereich (ERBIWA tech GmbH) ist ein Gastapler im Einsatz, um die LKWs der Logistikfirmen zu be- und entladen. Der Verbrauch für diesen Stapler ist nachfolgend aufgeführt.



Vorwort



Firmen-
portrait



Umwelt



Rechtsvor-
schriften



Gültigkeits-
erklärung



Impressum



03.3 - Umweltaspekte

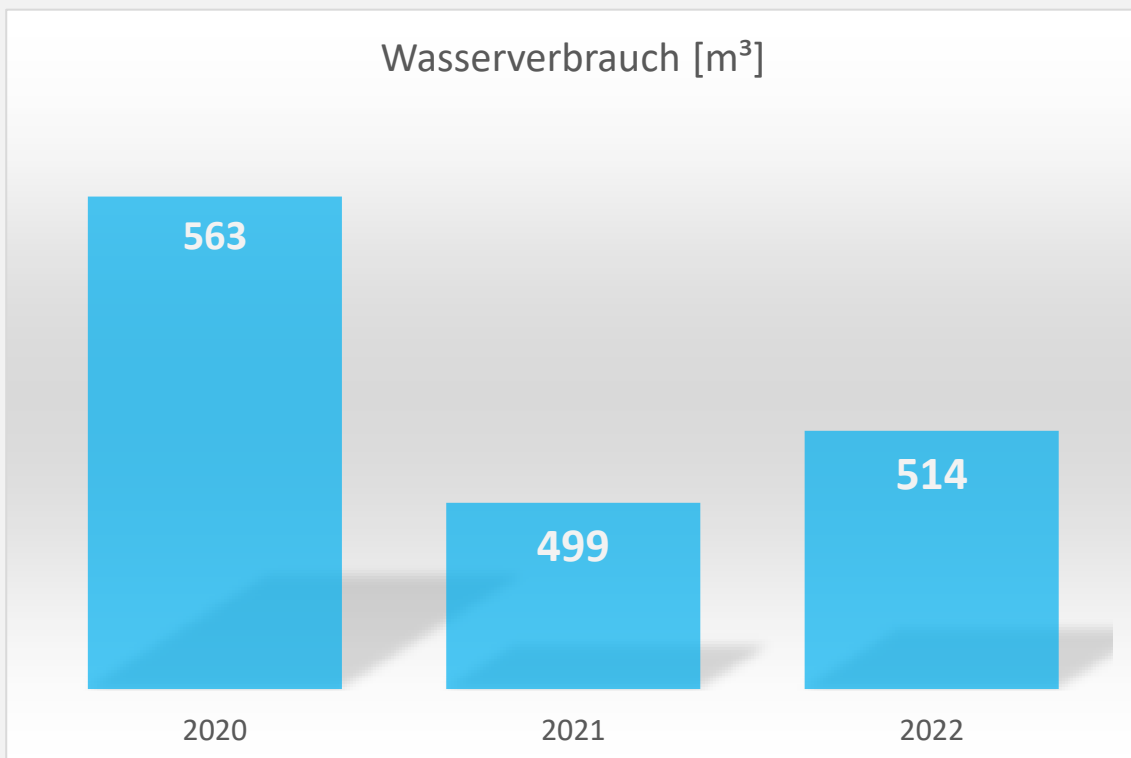


Wasser / Abwasser

Der Großteil des Wasserverbrauchs bei der ERBIWA-Gruppe am Standort Lindenberg fällt für das Trinkwasser der gesamten Belegschaft an. In den Firmengebäuden gibt es zwei Getränkeinseln, die allen Mitarbeiter/innen frei zur Verfügung stehen. Eine Getränkeinsel besteht aus einem Trinkwasserspender und Kaffeeautomaten.

Weitere Verbraucher sind die Sanitäranlagen, als auch der geschlossene Kühlwasserkreislauf der Hallen für Produktion und Werkzeugbau. Dieser wird nach Bedarf nachgefüllt, da vor allem bei Werkzeugwechsel auf den Spritzgießmaschinen ein geringer Teil des Kühlwassers dem Kreislauf entnommen wird.

Das Abwasser wird nicht separat betrachtet. Die Gebühren für das Abwasser werden anhand des Frischwasserverbrauchs vom örtlichen Abwasserverband festgelegt.



Vorwort



Firmen-
portrait



Umwelt



Rechtsvor-
schriften



Gültigkeits-
erklärung



Impressum





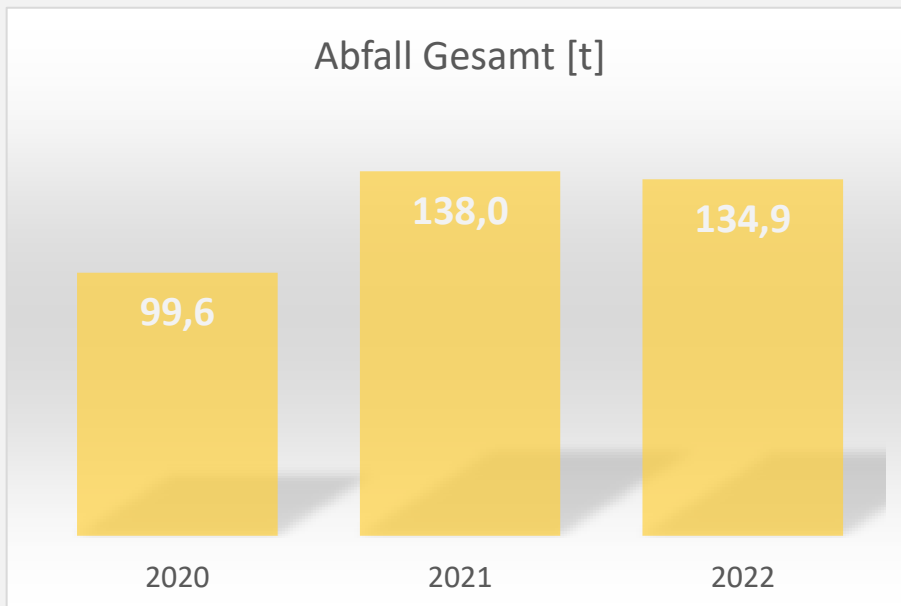
Abfall

	Einheit	Einstufung	2020	2021	2022
Papier, Pappe, Kartonagen	[t]	nicht gefährlich	5,7	16,1	17,1
Metalle	[t]	nicht gefährlich	5,3	4,9	15,8
Holz	[t]	nicht gefährlich	21,6	29,4	25,4
Gewerbemüll	[t]	nicht gefährlich	60,4	80,0	70,7
Gefährliche Produktionsabfälle	[t]	gefährlich	6,7	7,6	6,0
Abfall GESAMT	[t]		99,6	138,0	134,9

Die größte Abfallfraktion am Standort Lindenberg ist der Gewerbemüll. Im Jahr 2022 wurde die Abfallwirtschaft überarbeitet, um die Mülltrennung weiter zu optimieren. Dazu wurden weitere Abfallfraktionen gebildet (Bioabfälle, PE-Verpackungsfolien, Gelber Sack für Küchenbereiche).

Aktuell laufen Maßnahmen, um die Ausschuß- und Anfahrteile bei der Herstellung der Kunststoffartikel wieder in die Kreislaufwirtschaft zurückzuführen. Als Herausforderung im Fall des Produktspektrum der ERBIWA tech GmbH stellt sich zum einen die Recyclingfähigkeit der Metall-hinterspritzten Bauteile und Mehrkomponenten Verbundartikel, zum anderen die Kunststofftypen und Größenvarianten in relativ geringen Losgrößen dar.

Die hohen Mengen an Altholz entstehen durch die Anlieferung von Werkzeugkomponenten in Holzkisten und der Anlieferung von Kunststoffgranulat-Behälter auf Einwegpaletten.



Vorwort



Firmen-
portrait



Umwelt



Rechtsvor-
schriften



Gültigkeits-
erklärung



Impressum





03.3 - Umweltaspekte

Abfall

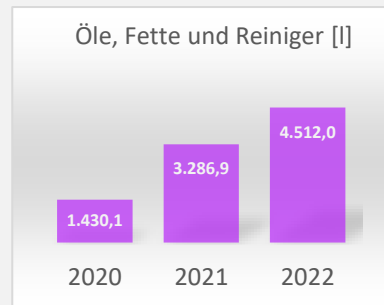
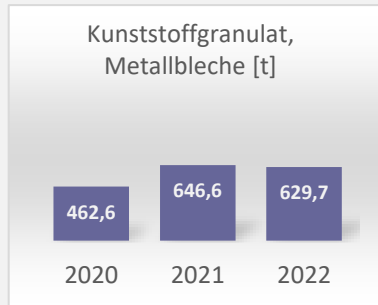
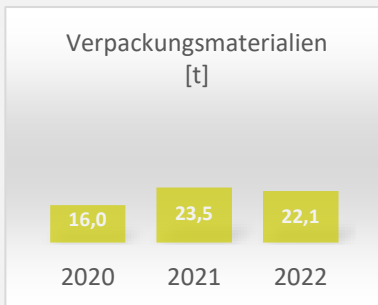
	Einheit	2020	2021	2022
Kunststoffgranulat, Metallbleche	[t]	462,6	646,6	629,7
Verpackungsmaterialien (Kartonagen, Folien, ...)	[t]	16,0	23,5	22,1
Öle, Fette und Reiniger	[l]	1.430,1	3.286,9	4.512,0

Die von der ERBIWA-Gruppe eingesetzten Materialien sind in drei Gruppen zusammengefasst (siehe oben dargestellte Übersicht).

Das Kunststoffgranulat wird im Spritzgießprozess aufgeschmolzen und unter hohem Druck in die Spritzgießwerkzeuge gefüllt, wo es schließlich zu einem fertigen Kunststoffartikel abgekühlt wird.

Bei der ERBIWA tech GmbH werden zum Teil hybride Dekorartikel hergestellt - das heißt, dass ein vorgeformtes Metallblech in das Spritzgießwerkzeug eingelegt und mit Kunststoff hinterspritzt wird.

Aus diesem Grund werden neben dem Kunststoffgranulat auch Metallbleche als Plattenware in dem Materialeinsatz mit berücksichtigt.



Zu einem großen Anteil werden die fertig produzierten Artikel in Umlaufverpackungen zu den Werken der Kunden transportiert. Jedoch werden auch bei diesen Umlaufverpackungen teilweise Folien zum Schutz benötigt. Weitere Artikel werden zum Teil in Kartonagen ausgeliefert.

In der dritten Gruppe sind die Öle, Fette und Reiniger aufgeführt. Die Öle werden vor allem als Hydrauliköle in den Spritzgießmaschinen und Tuschierpressen eingesetzt. Ein geringerer Teil wird als Bestandteil für die Bohremulsionen der Bearbeitungsmaschinen im Werkzeugbau verbraucht.

Die Fette und Reiniger werden am Standort vor allem für die Montage und Wartung der Spritzgießwerkzeuge beziehungsweise für die Wartung des Maschinenparks eingesetzt.

Grund für den Anstieg im Verbrauch (siehe Grafik) liegt darin, dass in 2021 und 2022 "die Chance" aufgrund der äußeren wirtschaftlichen Umstände genutzt wurde, um Umstellungen der Spritzgießmaschinen in der Fertigungshalle umzusetzen. In diesem Zuge wurden auch die Hydrauliköle ausgetauscht.



Vorwort



Firmen-
portrait



Umwelt



Rechtsvor-
schriften



Gültigkeits-
erklärung



Impressum



03.3 - Umweltaspekte



CO₂ Fußabdruck der Gruppe am Standort Lindenberg

In der folgenden Tabelle sind die umgerechneten CO₂ äquivalente Emissionen dargestellt. Wie bereits unter dem Punkt Energie erwähnt, profitiert der Standort Lindenberg davon, dass der Strom zu 100% als Ökostrom bezogen werden kann.

CO ₂ -äquivalente Emissionen aus...	SCOPE	Einheit	2020	2021	2022
...Strom	2	t	52,8	40,9	36,0
...Erdgas	1	t	34,3	36,9	39,7
...Flüssiggas / Propangas	1	t	0,3	0,3	0,2
...Diesel	1	t	59,5	66,0	58,1
...Benzin	1	t	4,2	4,2	3,2
...GESAMT am Standort Lindenberg		t	151,0	148,3	137,2
...Flugtransporte	3	t	449,0	359,6	339,8
...GESAMT		t	600,0	507,9	477,0

Anteiliger CO₂ Fußabdruck der ERBIWA GmbH

In der folgenden Tabelle und Diagramm sind die umgerechneten CO₂ äquivalente Emissionen der Organisation ERBWA GmbH dargestellt. Das Erdgas ist vereinfacht zu je 50% den jeweiligen Organisationen zugeordnet.

CO ₂ -äquivalente Emissionen aus...	SCOPE	Einheit	2020	2021	2022
...Strom	2	t	13,8	9,8	7,2
...Erdgas	1	t	17,1	18,4	19,9
...Flüssiggas / Propangas	1	t	0,0	0,0	0,0
...Diesel	1	t	45,6	45,9	45,7
...Benzin	1	t	1,5	4,2	3,2
... der ERBIWA GmbH am Standort Lindenberg		t	78,0	78,4	75,9
...Flugtransporte	3	t	449,0	358,2	332,8
...GESAMT		t	527,1	436,6	408,8



Vorwort



Firmen-
portrait



Umwelt



Rechtsvor-
schriften



Gültigkeits-
erklärung



Impressum



03.3 - Umweltaspekte



Das Geschäftsmodell der ERBIWA GmbH ist es Werkzeuge und Vorrichtungen aller Art mit einem Netzwerk von Partner herzustellen. In der Praxis liegt der Fokus am Standort Lindenberg in der Montage und Feinabstimmung der einzelnen Werkzeugtypen. Daraus resultiert ein intensiver Warentransport von Werkzeugkomponenten, welche zu einem Großteil per Lufttransport vom Standort China aus angeliefert werden.

Anteiliger CO₂ Fußabdruck der ERBIWA tech GmbH

In der folgenden Tabelle sind die umgerechneten CO₂ äquivalente Emissionen der Organisation ERBWA tech GmbH dargestellt. Auch an dieser Stelle ist das Erdgas vereinfacht zu 50% des Gesamtverbrauches berücksichtigt.

CO ₂ -äquivalente Emissionen aus...	SCOPE	Einheit	2020	2021	2022
...Strom	2	t	39,0	31,2	28,8
...Erdgas	1	t	17,1	18,4	19,9
...Flüssiggas / Propangas	1	t	1,3	1,4	0,5
...Diesel	1	t	13,9	20,1	16,1
...Benzin	1	t	2,7	0,0	0,0
... der ERBIWA tech GmbH am Standort Lindenberg		t	74,0	71,1	65,4
...Flugtransporte	3	t	0,0	1,4	7,0
...GESAMT		t	74,0	72,4	72,4

Der Großteil der CO₂ Emissionen der ERBIWA tech GmbH resultiert aus dem hohen Stromverbrauch, welcher für die Spritzgießmaschinen inklusive der Trockner, Saugern und weiteren Einrichtungen anfällt.



Vorwort



Firmen-
portrait



Umwelt



Rechtsvor-
schriften



Gültigkeits-
erklärung



Impressum



03.3 - Umweltaspekte

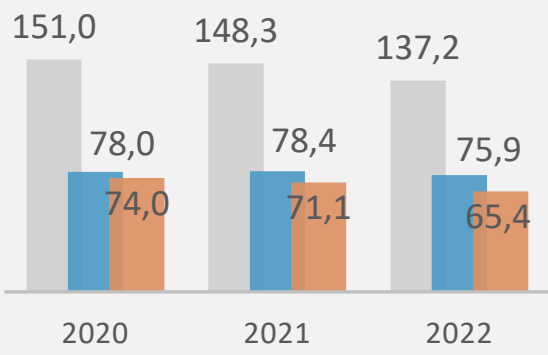


Graphische Darstellung

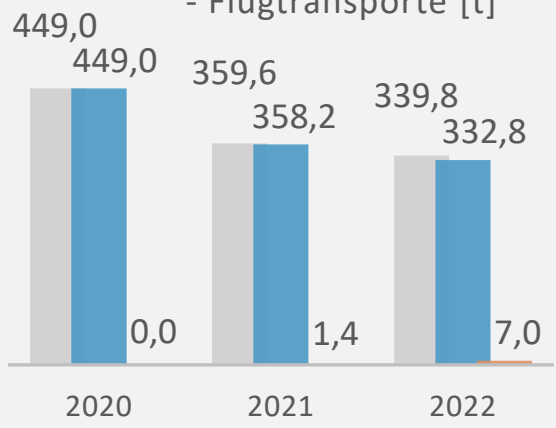
In den unten aufgeführten Diagrammen sind die Ergebnisse der vorhergehenden Tabellen dargestellt. Es gilt auch hier die folgende Zuordnung:

- grau gesamter Standort
- blau Anteil der ERBIWA GmbH
- orange Anteil der ERBIWA tech GmbH

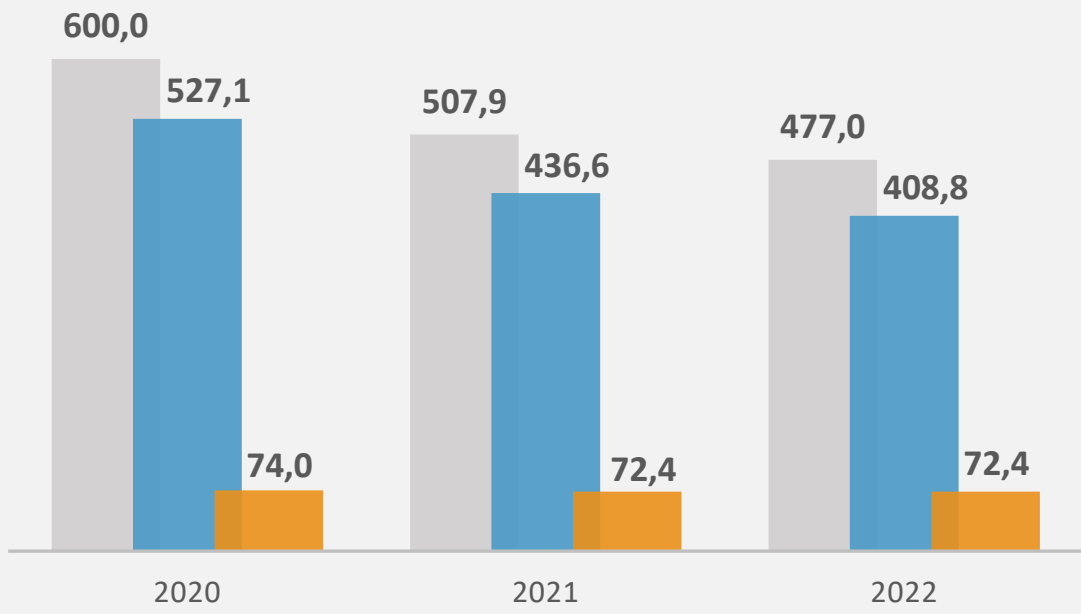
CO2-äquivalente Emissionen - Standort [t]



CO2-äquivalente Emissionen - Flugtransporte [t]



CO2-äquivalente Emissionen [t]



Vorwort



Firmen-
portrait



Umwelt



Rechtsvor-
schriften



Gültigkeits-
erklärung



Impressum





Kernindikatoren

Die Kernindikatoren für die ERBIWA-Gruppe am Standort Lindenberg sind in der nachfolgenden Tabelle aufgeführt.

Mit diesen Kernindikatoren wird zukünftig genutzt, um die Umweltleistung zu beurteilen. Darüber hinaus werden diese Kennzahlen herangezogen, um die Wirksamkeit der getroffenen Maßnahmen zu beurteilen.

	Einheit	Bereich	2020	2021	2022
ENERGIE					
Strom / Bruttowertschöpfung	[MWh/ Mio. €]	Gesamtstandort	152	187,9	*
Strom / Bruttowertschöpfung	[MWh/ Mio. €]	ERBIWA	76,6	94,2	*
Strom / Bruttowertschöpfung	[MWh/ Mio. €]	ERBIWA tech	232,1	271,6	*
Strom / Produktionsmenge	[MWh/t]	ERBIWA tech	4,3	3,7	2,8
WÄRME					
Wärmeenergieträger (Erdgas) / Bruttowertschöpfung	[MWh/ Mio. €]	Gesamtstandort	18,5	20,8	*
Wärmeenergieträger (Erdgas) / beheizte Fläche	[kWh/ m²]	Gesamtstandort	47,3	50,9	54,8
KRAFTSTOFF					
Kraftstoffverbrauch / Bruttowertschöpfung	[MWh/Mio. €]	Gesamtstandort	28,4	32,8	*
Kraftstoffverbrauch/ Bruttowertschöpfung	[MWh/Mio. €]	ERBIWA	39,9	48,3	*
Kraftstoffverbrauch/ Bruttowertschöpfung	[MWh/Mio. €]	ERBIWA tech	15,1	17,5	*
Kraftstoffverbrauch / Produktionsmenge	[MWh/t]	ERBIWA tech	0,2	0,2	0,1
GESAMTENERGIEVERBRAUCH					
Gesamtenergieverbrauch im Jahr / Bruttowertschöpfung	[MWh/Mio. €]	Gesamtstandort	198,6	240,8	*
Gesamtenergieverbrauch im Jahr / Bruttowertschöpfung	[MWh/Mio. €]	ERBIWA	134,3	164,3	*
Gesamtenergieverbrauch im Jahr / Bruttowertschöpfung	[MWh/Mio. €]	ERBIWA tech	267,5	310,2	*
Gesamtenergieverbrauch im Jahr / Produktionsmenge	[MWh/t]	ERBIWA tech	5,6	4,7	3,7
ERNEUERBARE ENERGIEN					
Erzeugung erneuerbare Energien/ Bruttowertschöpfung	[MWh/Mio. €]	Gesamtstandort	6,6	6,1	*
WASSER					
Wasserverbrauch / Mitarbeiter	[m³/Mitarbeiter]	Gesamtstandort	6,3	5,1	5,4

*mit Veröffentlichung der GmbH-Bilanzen wird die fehlende Bruttowertschöpfung nachgereicht



Vorwort



Firmen-
portrait



Umwelt



Rechtsvor-
schriften



Gültigkeits-
erklärung



Impressum





Fortsetzung Tabelle Kernindikatoren

MATERIALEINSATZ					
Kunststoffgranulat, Metallbleche / Produktionsmenge	[t/t]	ERBIWA tech	1,4	1,5	1,3
Kunststoffgranulat, Metallbleche / Bruttowertschöpfung	[t/Mio. €]	ERBIWA tech	105,2	142,9	*
Verpackungsmaterialien / Produktionsmenge	[kg/t]	ERBIWA tech	48,6	52,2	42,6
Verpackungsmaterialien / Bruttowertschöpfung	[t/Mio. €]	ERBIWA tech	3,6	5,1	*
Öle, Fette, Reiniger / Bruttowertschöpfung	[l/Mio. €]	ERBIWA	108,0	210,8	*
Öle, Fette, Reiniger / Bruttowertschöpfung	[l/Mio. €]	ERBIWA tech	321,4	709,4	*
Öle, Fette, Reiniger / Produktionsmenge	[l/t]	ERBIWA tech	4,4	7,3	8,7
ABFALL					
Abfallaufkommen ges / Bruttowertschöpfung	[t/Mio. €]	Gesamtstandort	10,8	15,6	*
gefährliche Abfälle / Bruttowertschöpfung	[t/Mio. €]	Gesamtstandort	0,7	0,9	*
EMISSIONEN					
CO ₂ -äquivalente Emissionen (Scope 1u.2) / Bruttowertschöpfung	[t/Mio. €]	Gesamtstandort	16,5	16,9	*
CO ₂ -äquivalente Emissionen (Scope 1u.2) / Bruttowertschöpfung	[t/Mio. €]	ERBIWA	16,4	18,7	*
CO ₂ -äquivalente Emissionen (Scope 1u.2) / Bruttowertschöpfung	[t/Mio. €]	ERBIWA tech	16,6	15,3	*
CO ₂ -äquivalente Emissionen (Scope 1u.2) / Produktionsmenge	[t/t]	ERBIWA tech	0,23	0,16	0,13

*mit Veröffentlichung der GmbH-Bilanzen wird die fehlende Bruttowertschöpfung nachgereicht



Vorwort



Firmen-
portrait



Umwelt



Rechtsvor-
schriften



Gültigkeits-
erklärung



Impressum



03.4 - Umweltziele



Erreichte Ziele

Nachfolgend sind die ersten erreichten Ziele zur Steigerung der Umwelleistung der ERBIWA-Gruppe aufgelistet:

Bereich	Thema	Ziel	Maßnahme	Zuständigkeit	Ziel umgesetzt
Gesamtstandort	Energie	Leuchten sollen nicht unbemerkt in Toiletten und Garage brennen	Präsenzmelder prüfen: nachrüsten, falls keine Vorhanden sind, ansonsten reparieren	Gebäudemanagement	Juli 2022
Gesamtstandort	Abfall	Mülltrennung soll erweitert und optimiert werden	1. Einführung von Müllstation in Sozial-, Büro- und Fertigungsräume: - Biomüll - gelbe Sack - Papier - Restmüll 2. Entsorgungsstation neu ordnen	Verwaltung u. Lager	Nov. 2022
Gesamtstandort	Energie	Druckluftsystem soll gezielt auf Leckagen überprüft werden	1. Prüfaufgabe in Wartungsliste in ALS-System mit aufnehmen; Prüfung min. 1x pro Quartal 2. Prüfung an Ruhetage (Wochenende) durchführen und ggf. Maßnahmen starten	Produktion u. GebäudeManagement	April 2022
ERBIWA tech	Energie	Granulatrockner sollen nicht über Wochenende auf Vollast laufen	Trockner an letzter Wochenschicht (Freitag - Spätschicht) absenken und automatisches hochfahren 2-4h vor Sonntag - Nachtschicht starten	Produktion	Aug. 2022
Gesamtstandort	Energie	Kundenerwartung, dass zur Produktion ihrer Kunststoffteile garantiert 100% Ökostrom eingesetzt wird, soll erfüllt werden	Energieversorger VKW stellt zur Bestätigung eine Urkunde bereit	Geschäftsleitung	Okt. 2022
Gesamtstandort	Rohstoffe	Zum Versand von Spritzgießwerkzeuge werden Euro-Palette mit OSB-Pressspanplatten verstärkt - diese sollen durch den Einsatz von Ausschussmaterialien ersetzt werden	Die OSB-Platten durch eigenproduzierte Kunststoffplatten aus "Abfall-Granulaten" herstellen. Für das benötigte Spritzgießwerkzeug werden Komponenten aus alten Werkzeuge verwendet	Werkzeugbau u. Produktion	März 2022
ERBIWA	Emissionen	Transporte von Spritzgießwerkzeugen zu den Hauptkunden sollen projektübergreifend bestmöglichst organisiert und dadurch LKW-Fahrten minimiert werden	1. Transporte werden Zentral organisiert und Termine mit Kunden abgestimmt 2. Transporte werden nach Bedarf einmal wöchentlich durchgeführt; mehrere Kundenwerke werden von selben LKW angesteuert	Logistik	Mai 2022
Gesamtstandort	Energie	Möglichkeiten zum Aufladen von E-Fahrzeugen sollen am Standort geschaffen werden	zwei Ladestationen für E-Fahrzeuge wurden an den Parkplätzen vor dem Haupteingang installiert	Geschäftsleitung	März 2022
ERBIWA tech	Emissionen	Aufgrund des gestiegenen An- und Abtransport soll im Lager ein zusätzlicher Stapler angeschafft werden	Anschaffung eines E-Stapler (anstatt eines Gasstaplers)	Geschäftsleitung u. Lager	Aug. 2021



Vorwort



Firmenportrait



Umwelt



Rechtsvorschriften



Gültigkeitserklärung



Impressum



03.4 - Umweltziele



Neue Ziele

In der folgenden Tabelle sind die Ziele der ERBIWA-Gruppe zur weiteren Steigerung der Umweltleistung aufgeführt. Die Umsetzung der Ziele werden durch den Umweltmanagementbeauftragten konsequent verfolgt. Dieser berichtet entsprechend an die Geschäftsleitung.

Bereich	Thema	Ziel	Maßnahme	Zuständigkeit	Zieltermin zur Umsetzung
Gesamtstandort	Abfall	Mülltrennung wurde weiter optimiert, aber die Umsetzung sollte noch in "Fleisch und Blut" übergehen	Gezielte Ansprache und Einbindung der Angestellten in die Mülltrennung	Umweltbeauftragter	Juni 2023
Gesamtstandort	Abfall	Zur Herstellung der Palettenauflagen sollen Anfahr- und Ausschussteile regranuliert genutzt werden	Anschaffung Mühle und Ausschussteile regranulieren	Geschäftsleitung u. Produktion	Juni 2025
Gesamtstandort	Abfall	Für Kaffeemilch /-sahne und Zucker sollen Portionspackungen ersetzt werden	Möglichkeiten für alternativen Verpackungen (Gebinde oder kompostierbar) prüfen und einführen	Einkauf	Dez. 2023
Gesamtstandort	Emissionen	tägliche Einzelanreise von Belegschaft soll verringert werden	Fahrgemeinschaften fördern und ggf. Arbeitszeiten anpassen	Führungskreis	Juni 2025
Gesamtstandort	Emissionen	Belegschaft soll angeregt werden, mit dem Fahrrad zur Arbeit zu kommen	interne Challenge mit Ziel, wie viele Kilometer gemeinsam erreicht werden sollen, ausschreiben	Geschäftsführung	Jan. 2024
Gesamtstandort	Emissionen	Bei Neuanschaffungen der Fahrzeugflotte soll untersucht werden Emissionen einzusparen	Eruierung und Bewertung von Möglichkeiten alternativer Energieformen in Fahrzeugflotte zu integrieren	Geschäftsleitung	Dez. 2025
Gesamtstandort	Energie	Anteil eigen produzierter Strom durch PV-Anlage soll erhöht werden	Ausbau der PV-Anlage an Bestandsgebäude	Geschäftsleitung	Dez. 2026
Gesamtstandort	Energie	Gebäudetemperaturen sollen bezüglich Einsparung weiter optimiert werden	Energieeinsparung Gas durch Optimierung Einstellwerte Heizung	Gebäudemanagement	März 2024
Gesamtstandort	Energie	Einen detaillierteren Überblick über die Verbraucher am Standort sollte geschaffen werden	Zähler (z.B. Strom, Wärme...) an verschiedenen Stellen zusätzlich anbringen	Gebäudemanagement	August 2024
Gesamtstandort	Recht	Änderungen an für ERBIWA geltende Gesetze und Verordnungen sollten ohne tiefere Recherche ersichtlich sein	Rechtskataster Online bei entsprechenden Anbietern erstellen, damit Änderungen aktiv angezeigt werden	Verwaltung	März 2024



Vorwort



Firmenportrait



Umwelt



Rechtsvorschriften



Gültigkeitserklärung



Impressum



03.4 - Umweltziele

Fortsetzung neue Ziele



Bereich	Thema	Ziel	Maßnahme	Zuständigkeit	Zieltermin zur Umsetzung
Gesamtstandort	Sicherheit	Arbeitsunfälle generell, aber insbesondere im Umgang mit Gefahrstoffen sollen weiterhin vermieden werden	Regelmäßige Sicherheitsunterweisungen durchführen	Führungskreis u. Sicherheitsfachkraft	Dez. 2025
Gesamtstandort	Wasser	Wasserverbrauch soll reduziert werden	Einsatz von Durchflussbegrenzern im Sanitärbereich	Gebäudemanagement	Dez. 2023
Gesamtstandort	Wasser	Brauchwasser soll durch Regenwasser zum Teil abdeckt werden	Planung zur Wassergewinnung über Zisternen, um einen Teilbereich (WC u.ä.) abzudecken	UMB	Juni 2025
ERBIWA tech	Abfall	Durch Umstellung auf Granulatsilo sollen Gebinde aus Kartonagen ersetzt werden	Umbaumaßnahmen für Silo umsetzen	Gebäudemanagement	Okt. 2023
ERBIWA tech	Energie	Beleuchtung in Lagerhalle soll bezüglich Verbrauch optimiert werden	Umstellung auf LED-Beleuchtung im Lager (inklusive Präsenzmelder in Lagerhalle nachrüsten)	Geschäftsleitung u. GebäudeManagement	Juni 2024
ERBIWA tech	Energie	Beleuchtung in Fertigungshallen soll bezüglich Verbrauch optimiert werden	Beleuchtung in Produktionshalle bei Tageslicht halbieren	Geschäftsleitung u. GebäudeManagement	Juni 2025
ERBIWA tech	Energie	zusätzliches Potential zur Einsparung durch Maschinenparameter soll überprüft werden	Überprüfung und Anpassung von Regelungseinstellungen (Heizzeiten, Heizkurven, Luftmengen etc.)	Produktion	Juni 2024
ERBIWA tech	Energie	Temperaturen des Kühlkreislaufs sollen optimiert werden	bessere Überwachung des tatsächlichen Kältebedarfs	Gebäudemanagement u. Produktion	August 2024
ERBIWA tech	Materialeinsatz	In der Produktion und Lagerhaltung sollen sämtliche ausgedruckte Dokumente durch Digitalisierung wegfallen	Einführung von Scannern mit direkte Anbindung zu ERP-System	Geschäftsführung u. Verwaltung	Dez. 2025
ERBIWA	Energie	Beleuchtung in Fertigungshallen soll bezüglich Verbrauch optimiert werden	Beleuchtung in Werkzeugbauhalle bei Tageslicht halbieren	Geschäftsleitung u. GebäudeManagement	Juni 2025
ERBIWA	Energie	Potential zur Stromeinsparung im Bereich Büro soll weiter untersucht und Maßnahmen abgeleitet werden	Den Verbrauch sämtlicher elektrischer Geräte (PC's, Bildschirme, Tischlampen...) im Stand By-Betrieb messen, Hauptverbraucher identifizieren und Abstellmaßnahmen definieren	UMB	Dez 23
ERBIWA	Gefahrstoffe	Die Anzahl an gelisteten Gefahrstoffen im Kataster soll reduziert werden	bei Mehrfachauswahl von Stoffen des selben Typs (z.B. Schmierfette für Werkzeuge) einen definieren und die restlichen substituieren	Einkauf	Juni 2024



Vorwort



Firmenportrait



Umwelt



Rechtsvorschriften



Gültigkeitserklärung

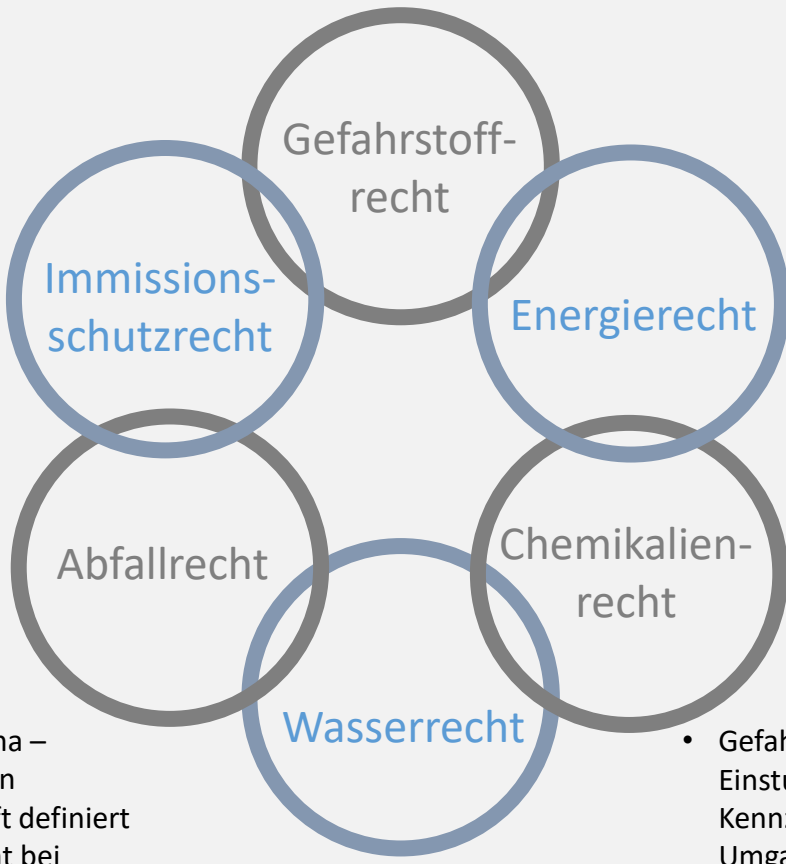


Impressum



04 - Einhaltung von Rechtsvorschriften

- Umgang, Lagerung und Transport von Gefahrstoffen
- Schulungen Gefahrstoffbeauftragter



- Heizkessel (Technikraum 1.OG)
- alle 2 Jahre KÜO Überprüfung ESS Kühlsystem
- jährliche Wartung durch externe Firma

- PV Anlage: Meldepflicht im zentralen Marktstammdatenreg.
- Buchsenpresse – Energieverbrauch

- Komplette Firma – Mülltrennung in Abfallwirtschaft definiert
- Nachweispflicht bei Gefahrstoffentsorgung

- Muss grundsätzlich bei Neubauplanungen vorab berücksichtigt und genehmigt werden

- Gefahrstoffkataster - Einstufung, Kennzeichnung und Umgang von gef. Stoffen



Vorwort



Firmenportrait



Umwelt



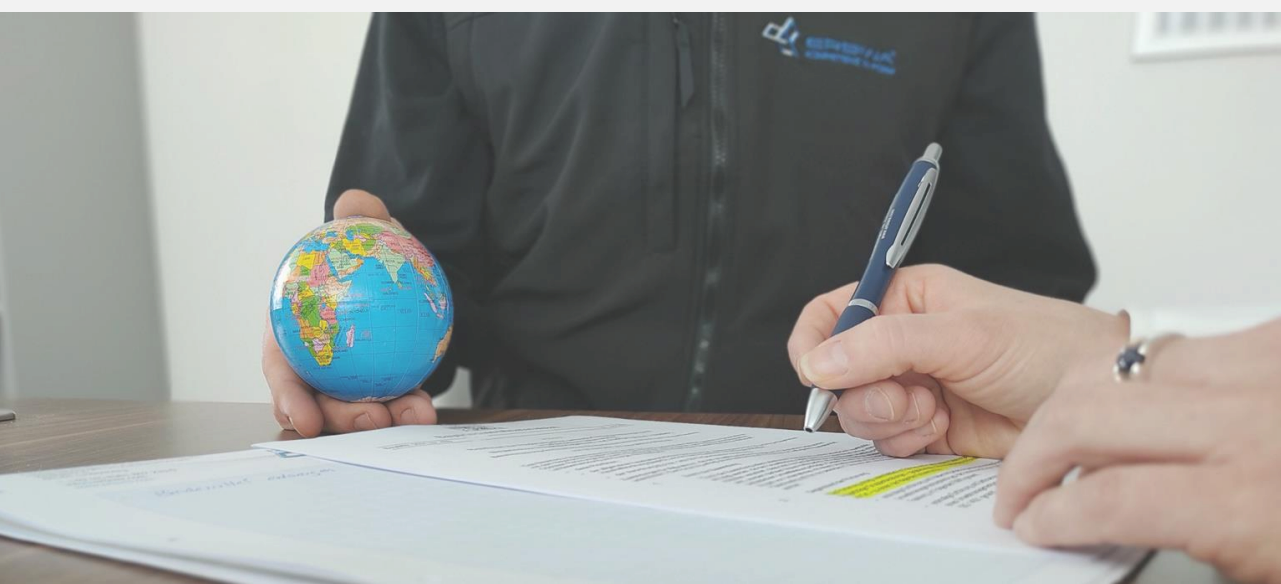
Rechtsvorschriften



Gültigkeits-
erklärung



Impressum



05 - Gültigkeitserklärung

Erklärung des Umweltgutachters zu den Begutachtungs- und Validierungstätigkeiten

Die CORE-Umweltgutachter GmbH (DE-V-0308), vertreten durch den Unterzeichner, Raphael Artischewski, EMAS-Gutachter mit der Registrierungsnummer DE-V-0005 und gemäß NACE-Code WZ 2008 zugelassen für den Bereich 25 + 22.2 bestätigt begutachtet zu haben, dass die Standorte bzw. die gesamte Organisation

ERBIWA GmbH und ERBIWA tech GmbH D-88161 Lindenberg, Westpark 6

mit der Registrierungsnummer (wird nachgetragen) wie in der Umwelterklärung angegeben, alle Anforderungen der Verordnung (EG) Nr. 1221/2009 des Europäischen Parlaments und des Rates vom 25. November 2009 über die freiwillige Teilnahme von Organisationen an einem Gemeinschaftssystem für Umweltmanagement und Umweltbetriebsprüfung (EMAS) sowie der ÄnderungsVO Nr. 2018-2026 erfüllt.

Mit der Unterzeichnung dieser Erklärung wird bestätigt, dass

- die Begutachtung und Validierung in voller Übereinstimmung mit den Anforderungen der Verordnung (EG) Nr. 1221/2009 + 2018-2026 durchgeführt wurden,
- das Ergebnis der Begutachtung und Validierung keine Belege für die Nichteinhaltung der geltenden Umweltvorschriften ergeben haben,
- die Daten und Angaben der Umwelterklärung des Standorts ein verlässliches glaubhaftes und wahrheitsgetreues Bild sämtlicher Tätigkeiten der Organisation/ des Standorts innerhalb des in der Umwelterklärung angegebenen Bereichs geben.

Diese Erklärung kann nicht mit einer EMAS-Registrierung gleichgesetzt werden. Die EMAS-Registrierung kann nur durch eine zuständige Stelle gemäß der Verordnung (EG) Nr. 1221/2009 + 2018-2026 erfolgen. Diese Erklärung darf nicht als eigenständige Grundlage für die Unterrichtung der Öffentlichkeit verwendet werden.

Die nächste konsolidierte Umwelterklärung wird zum 05.04.2027 erstellt. Jährlich wird eine aktualisierte Umwelterklärung herausgegeben. Da die Organisation alle Kriterien der KMU-Regelung erfüllt, findet zum 05.04.2025 eine Überwachung statt.

Waiblingen, den 26.06.2023



Raphael Artischewski

Umweltgutachter (DE-V- 0005)

GF der CORE Umweltgutachter GmbH (DE-V-0308)



Vorwort



Firmen-
portrait



Umwelt



Rechtsvor-
schriften



Gültigkeits-
erklärung



Impressum





Einladung zum Dialog

Wir freuen uns über einen offenen Austausch und würden gerne dazu auch Ihre Meinung erfahren...

Matthias Wagner

Prokurist / Technischer Leiter

Tel.: +49 (0) 8381 807 233 – 37

matthias.wagner@erbiwa.com



ERBIWA GmbH

ERBIWA tech GmbH

Westpark 6

D-88161 Lindenberg im Allgäu

Telefon: +49-8381-8072330

Telefax: +49-8381-807233 19

www.erbiwa.com

Geschäftsführer ERBIWA GmbH:

Ernst Wagner, Heinz-Jürgen Dieterle

Geschäftsführer ERBIWA tech GmbH:

Ernst Wagner, Heinz-Jürgen Dieterle



Vorwort



Firmen-
portrait



Umwelt



Rechtsvor-
schriften



Gültigkeits-
erklärung



Impressum

